

# Sóknaráætlun Norðurlands vestra

---

7.3.2013

2. útgáfa



## Efnisyfirlit:

1	Inngangur .....	3
2	Stöðumat .....	5
2.1	Norðurland vestra, staðhættir og sérkenni .....	5
2.1.1	Sérstaða .....	5
2.1.2	Helstu byggðakjarnar og byggðarlög .....	6
2.1.3	Íbúar. Mannfjöldapróun sl. 15 ár.....	8
2.1.4	Helstu þéttbýlisstaðir og íbúafjöldi .....	9
2.2	Menntun .....	11
2.2.1	Skipting íbúa eftir menntun .....	11
2.2.2	Háskólar, framhaldsskólar og símenntunarmiðstöðvar .....	11
2.2.3	Starfajöldi á þekkingarsetrum .....	12
2.3	Efnahagsþróun .....	13
2.3.1	Tekjur .....	13
2.3.2	Atvinnuleysi og atvinnuþátttaka.....	14
2.3.3	Nýskráning fyrirtækja, hlutfallsskipting framleiðslu og hagvöxtur .....	15
2.4	Samgöngur.....	17
2.4.1	Vegir, hafnir, flugvellir.....	17
2.4.2	Almenningssamgöngur .....	17
2.4.3	Fjarlægðir milli helstu þéttbýlisstaða.....	18
2.5	Opinber þjónusta.....	20
2.5.1	Sjúkrahús og heilsugæsla .....	20
2.5.2	Löggæsla og sýslumaður .....	20
2.6	Önnur þjónusta .....	21
2.6.1	Verslun .....	21
3	Stöðugreining.....	22
3.1	Aðferðafræðin – vandamálatré.....	22
3.1.1	Kjarnavandamálið – neikvæð íbúapróun .....	22
3.1.2	Niðurstöður vandamálagreiningarinnar .....	22
3.2	Verkefnahugmyndir .....	22
3.3	Endurskoðuð SVÓT greining .....	23
4	Framtíðarsýn.....	23
5	Stefna og megináherslur .....	23
5.1	Atvinnu- og markaðsmál.....	23
5.2	Mennta- og menningarmál .....	23
6	Markmið og aðgerðir.....	24
6.1	Atvinnu- og markaðsmál.....	25
6.1.1	Markaðsráð NLV - samhæfingarverkefni .....	25
6.2	Mennta- og menningarmál .....	28
6.2.1	Dreifnám á Blönduósi .....	28
6.2.2	Atvinna og menntun til framtíðar .....	29
7	Samantekt.....	30
8	Viðaukar .....	31
8.1	Vandamálatré.....	32
8.2	SVÓT greining.....	33
8.2.1	Styrkleikar.....	33
8.2.2	Veikleikar .....	33
8.2.3	Ógnanir.....	34
8.2.4	Tækifæri .....	34

## 1 Inngangur

Sóknaráætlun Norðurlands vestra er unnin af stjórn og starfsfólki SSNV. Áætlunin byggir á tölulegum gögnum frá Byggðastofnun og fyrirbyggjandi stefnum sem unnar hafa verið um landshlutann á síðustu árum. Með fyrirbyggjandi stefnum er átt við Menningarstefnu, Vaxtarsamning, niðurstöðu þjóðfundar á Norðurlandi vestra 2010, auk þess sem ályktanir ársþinga SSNV hafa verið lagðar til grundvallar. Við gerð sóknaráætlunar NLV var efnt til viðtæks samráðs við hagsmunaaðila úr atvinnulífi, menntastofnunum, sveitarstjórnnum og rannsóknarsetrum á svæðinu. Haldið var opið málþing í tengslum við 20. ársþing SSNV í október 2012 þar sem m.a Sóknaráætlunarverkefnið var kynnt. Myndaður var samráðsvettvangur um 50 aðila á Norðurlandi vestra sem vann tillögur að innihaldi sóknaráætlunar Norðurlands vestra 2013.

Við myndun samstarfsvettvangsins kallaði stjórn SSNV kallaði eftir tilnefningum frá eftirfarandi aðilum:

- ✓ Fimm fulltrúar verði skipaðir af stjórn SSNV.
- ✓ Öll sveitarfélögin á Norðurlandi vestra tilnefni tvo fulltrúa.(Einn frá meirihluta og einn frá minnihluta þar sem það á við). Samtals fjórtán fulltrúar.
- ✓ Sex fulltrúar atvinnulífsins.(Tilnefndir af Samtökum atvinnulífsins á NLV)
- ✓ Einn fulltrúi Háskólans á Hólum.
- ✓ Einn fulltrúi Rannsóknarseturs Háskóla Íslands á Norðurlandi vestra.
- ✓ Einn fulltrúi Fjölbrotaskóla Norðurlands vestra.
- ✓ Einn fulltrúi Farskólans - miðstöðvar símenntunar á Norðurlandi vestra.
- ✓ Tveir fulltrúar rannsóknarsetra.
- ✓ Einn fulltrúi nemenda Háskólans á Hólum
- ✓ Einn fulltrúi nemenda Fjölbrotaskóla Norðurlands vestra
- ✓ Einn fulltrúi samtakanna: Virkja- Norðvestur konur
- ✓ Einn fulltrúi eldri borgara á Norðurlandi vestra
- ✓ Einn fulltrúi kvenfélaga á Norðurlandi vestra
- ✓ Einn fulltrúi Ferðamálafélags V- Hún.
- ✓ Einn fulltrúi Ferðamálafélags A- Hún.
- ✓ Einn fulltrúi Samtaka ferðapjónustunnar í Skagafirði.
- ✓ Tveir fulltrúar svæðisbundinna stofnana (Vinnuálastofnun og Sýslumaðurinn á Blönduósi).
- ✓ Tveir fulltrúar launþegasamtakanna (Stéttarfélagið Aldan og Stéttarfélagið Samstaða).
- ✓ Fjórir fulltrúar stoðstofnana (Menningarráð Norðurlands vestra, Markaðsstofa Norðurlands, Leiðbeiningamiðstöðin í Skagafirði og Búnaðarsamband Húnaþings og Stranda).

Þá voru framkvæmdastjórar sveitarfélagana einnig tilnefndir í samráðsvettvanginn.

Þá samþykkti stjórn SSNV einnig myndun 10 manna framkvæmdaráðs sem samsett verði á eftirfarandi hátt: Stjórn SSNV, samtals fimm aðilar. Fimm aðilar kosnir af samráðsvettvangi og skulu þeir ekki koma úr hópi sveitarstjórnarmanna.

Hlutverk framkvæmdaráðs er að vinna úr tillögum samráðsvettvangs og forgangsraða verkefnum.

Í framkvæmdaráðið voru kosin: Ingileif Oddsdóttir skólameistari FNV, Sigurður Jóhannesson framkvæmdastjóri SAH afurða, Dagný Marín Sigmarsdóttir forstöðukona Spákonuvarfs, Reimar Marteinson kaupfélagsstjóri Kaupfélags Vestur-Húnavetninga og Marteinn Jónsson framkvæmdastjóri þjónustu hjá Kaupfélagi Skagfirðinga.



Í stjórn SSNV eru Bjarni Jónsson formaður, Þóra Sverrisdóttir varaformaður, Ágúst Þór Bragason, Leó Örn Þorleifsson og Hanna Þrúður Þórðardóttir.

Fulltrúar í samráðsvettvanginum hittust á fundi í Miðgarði þann 9. janúar 2013 þar sem kallað var eftir tillögum að verkefnum. Í framhaldinu vann framkvæmdaráð að vali og forgangsröðun tillagna.

Efni frá fundi samráðsvettvangs var gert aðgengilegt á heimasíðu SSNV þar sem öllum var gefinn kostur á að koma með ábendingar og senda inn tillögur. Þá hafa fundargerðir framkvæmdaráðs verið gerðar aðgengilegar á heimasíðu SSNV auk fleiri gagna sem fjalla um sóknaráætlun Norðurlands vestra.

Lagt er upp með að á árinu 2013 verði mótuð stefna til ársins 2020 í þeim málaflokkum sem til umfjöllunar eru. Í þeirri vinnu munu samráðsvettvangur og framkvæmdaráð leika lykilhlutverk.

## 2 Stöðumat

### 2.1 Norðurland vestra, staðhættir og sérkenni

#### 2.1.1 Sérstaða

**Svæðið.** Landfræðileg afmörkun, lýsing staðhátta: Sérstaða: menning og félagsauður, náttúra og auðlindir

Svæði sóknaráætlunar Norðurlands vestra nær yfir 13.091 km<sup>2</sup>, þar af eru 4.041 km<sup>2</sup> eða 38,9% undir 200 m.y.s. Norðurland vestra afmarkast á Tröllaskaga að austan af hreppamörkum sveitarfélaga við Eyjafjörð og að sunnan, á miðhálandinu, af hreppamörkum sveitarfélaga á Suðurlandi og Vesturlandi. Vestast nær Norðurland vestra yfir Hrutá fjörð og Bæjarhrepp hinn forna, eftir að hann sameinaðist Húnaþingi vestra árið 2012.

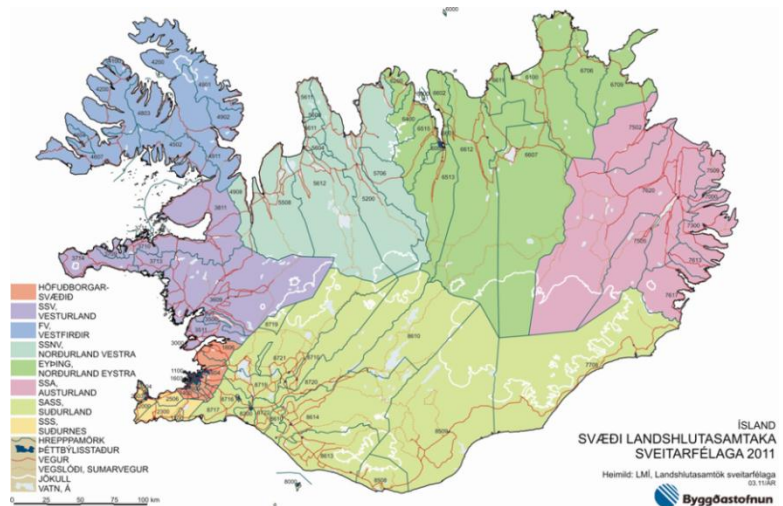
Svæðið er samfallandi með starfssvæði samtaka sveitarfélaga á Norðurlandi vestra, SSNV, með aðild allra 7 sveitarfélaga með 7.299 íbúa 1. janúar 2012. Af þeim bjuggu 2.572 íbúar eða 35,2% á Sauðárkróki, stærsta þéttbýlisstaðnum í landshlutanum.

Norðurland vestra er fjölbreytt að náttúruferi og landslagi til sjávar og sveita, þess hluta miðhálandis Íslands sem er innan marka þess og skaga, bæði fjallenda og láglenda með eyðibygðum og óbyggðri víðáttu. Landshlutinn er líka ríkur að sögu, var t.d. vettvangur margra stórviðburða á Sturlungaöld og þar var annar höfuðstaður landsins mestan þann tíma sem það hefur verið byggt, á Hólum í Hjaltadal. Í landshlutanum á ræktun íslenska reiðhestsins sér sterka hefð.

Friðlönd eru nokkur og skrá yfir vernduð svæði á Norðurlandi vestra og svæði á náttúruminjaskrá er að finna í stöðuskýrslu <http://www.forsaetisraduneyti.is/media/island/soknaraetlanir-fyrir-svaedi/landshlutask-nordvestur.pdf> sem unnin var fyrir þjóðfund á Norðurlandi vestra 2010. (20/20 Sóknaráætlun. Stöðuskýrsla Norðvestursvæðis. Töluleg samantekt. Febrúar 2010.) í skýrslunni er líka að finna yfirlit yfir auð- og orkulindir.

Með skýrslu verkefnisstjórnar Rammaáætlunar um vernd og nýtingu náttúrusvæða frá 2011 fylgja kort þar sem merkt eru inn verndar- og nýtingarstaðir að tillögu verkefnisstjórnarinnar, [www.idnarraduneyti.is/media/Acrobat/Kort-ur-skyrslu.pdf](http://www.idnarraduneyti.is/media/Acrobat/Kort-ur-skyrslu.pdf). Víða á Norðurlandi vestra eru aðgengileg lághitavæði og hitaveita er á þéttbýlisstöðum nema á Skagaströnd sem mun fá hitaveitu. Ekki er gert ráð fyrir háhitavæðum í landshlutanum en aflmiklar ár hafa að nokkru verið virkjaðar.

Mynd 2.1-1 Landshlutasamtök og sveitarfélög 2012



Mynd 2.1-2 Virkjanakostir og vernduð svæði 2011  
Korthluti verkefnisstjórnar Rammaáætlunar um vernd og nýtingu náttúrusvæða 2011



## 2.1.2 Helstu byggðakjarnar og byggðarlög.

### Byggðarþéttleiki

Norðurlandi vestra má skipta í tvennt vegna hefðar og landslags, Húnavatnssýslur og Skagafjörð. Vegalengdir eru þó ekki langar miðað við aðra landshluta og engir háir fjallvegir á milli byggða.

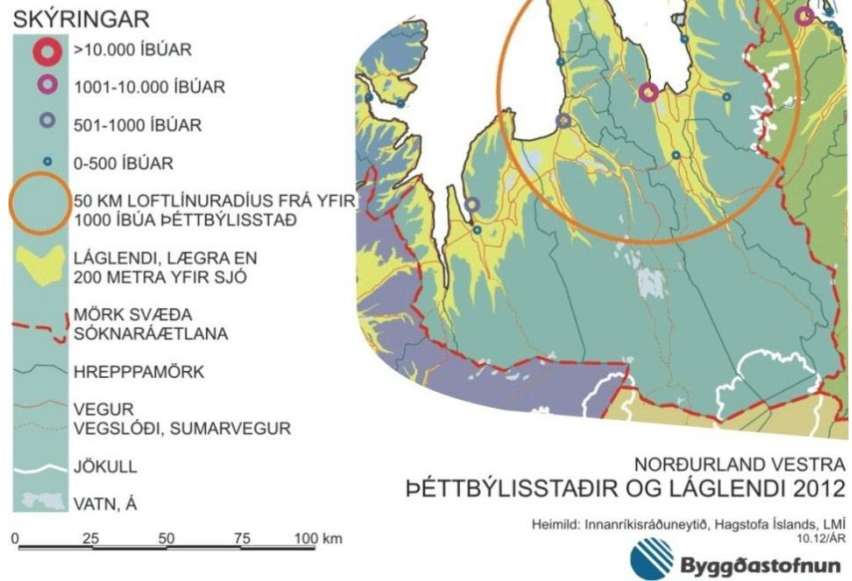
Þungamiðja svæðisins er við Skaga, með Blönduós, Skagaströnd og Sauðárkrók á sama svæði fyrir daglega vinnusókn og til austurs frá

Sauðárkróki er dagleg vinnusókn milli Sauðárkróks, Hofsóss og Hóla í Hjaltadal.

Norðurland vestra er landbúnaðarsvæði en einnig byggðist upp öflug útgerð á Skagaströnd og Sauðárkróki.

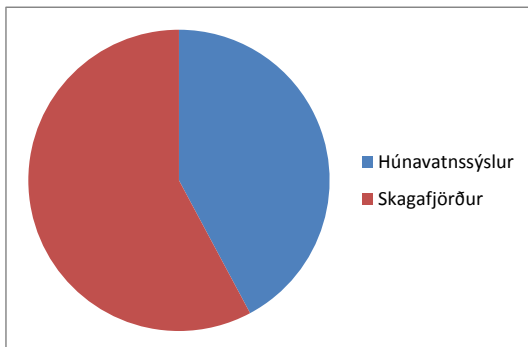
Aðstæður fólks, sókn eftir þjónustu, vinnu og verslun, ráðast að nokkru af vegalengdum og ferðatíma. Sama má segja um forsendur til rekstrar fyrirtækja. Þannig hefur þéttleiki byggðar áhrif á búsetuskilyrði. Miðað við þetta byggð á höfuðborgarsvæðinu eru aðrir landshlutar strjálbýlir og á Norðurlandi vestra reiknast 0,6 íbúar á hvern ferkílómetra þrátt fyrir þéttbýli á Sauðárkrók, Hvammstanga, Skagaströnd og Blönduósi.

Mynd 2.1-3



Mynd 2.1-4 Skipting mannfjöldans á Norðurlandi vestra 2012

Heimild: Hagstofa Íslands



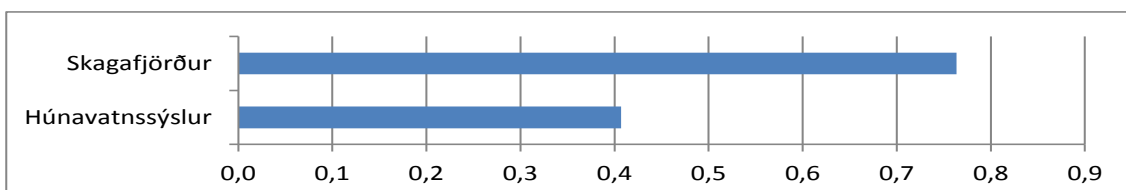
Mynd 2.1-5 Landstærð og íbúafjöldi sveitarfélaga og svæðishluta 2012

Heimild: Hagstofa Íslands og LMÍ

	fer- kílómetrar	karlar 11. 2012	konur 11. 2012	íbúafjöldi pr. km <sup>2</sup>
Húnaþing vestra	3.017	580	607	0,4
Blönduós bær	181	450	421	4,8
Sveitarfél Skagaströnd	49	259	245	10,2
Skaga byggð	494	53	51	0,2
Húnavatnshreppur	3.822	222	190	0,1
Húnavatnssýslur	7563	3078		0,4
Sveitarfél Skaga fjörður	4.168	2043	1981	1,0
Akra hreppur	1.361	98	99	0,1
Skaga fjörður	5.528	4221		0,8
Samtals	13.091	7299		0,6

Mynd 2.1-6 Íbúafjöldi á Norðurlandi vestra á ferkílómetra 2012

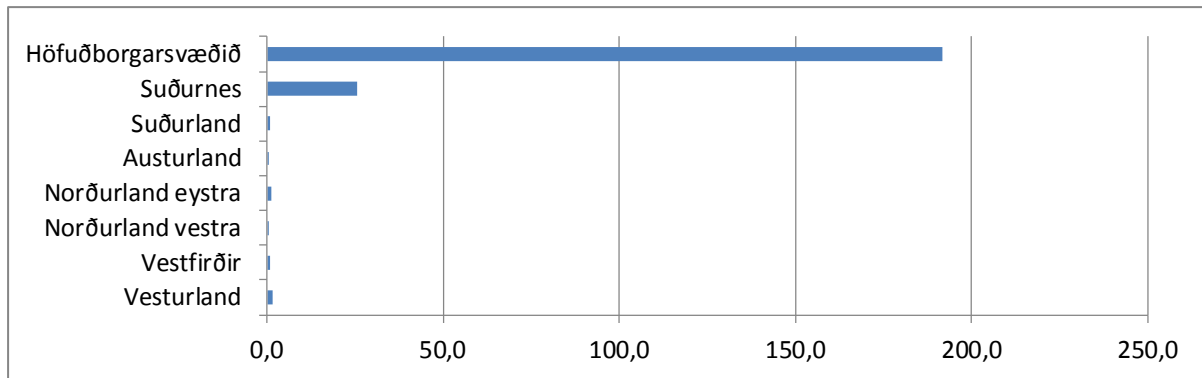
Heimild: Hagstofa Íslands, LMÍ





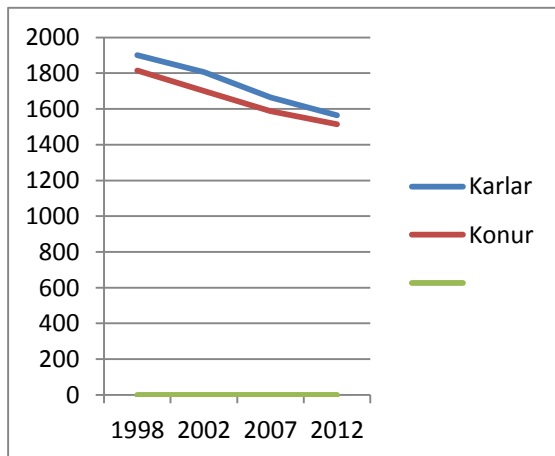
## Mynd 2.1-7 Íbúafjöldi landshluta á ferkílómetra 2012

Heimild: Hagstofa Íslands, LMÍ



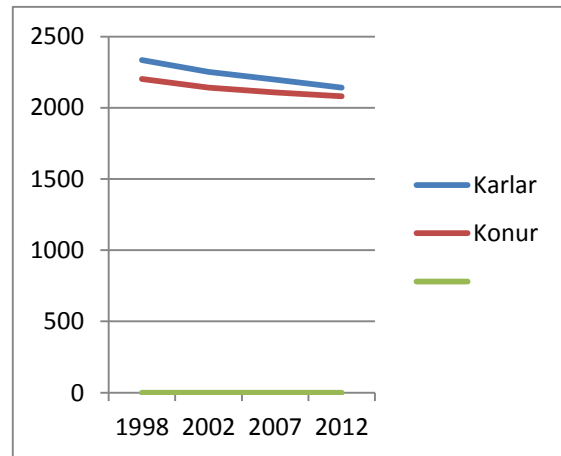
Mynd 2.1-8 Íbúafjöldi í Húnavatnssýslum 1998-2012

Heimild: Hæstofa Íslands



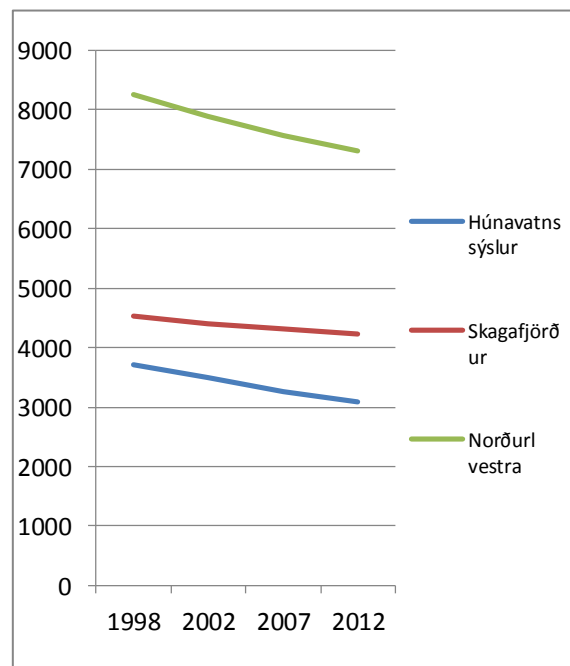
Mynd 2.1-9 Íbúafjöldi í Skagafirði 1998-2012

Heimild: Hæstofa Íslands



Mynd 2.1-10 Íbúafjöldi í Húnavatnssýslum og Skagafirði 1998-2012

Heimild: Hæstofa Íslands



Eins og fram er komið er meirihluti lands í landshlutanum ofan við 200 m.y.s. Í því ljósi sýna tölur þó frekar misskiptingu landrýmis milli sveitarfélaga í landshlutanum.

Íbúafjöldi svæða og þéttleiki byggðar eru kvarðar sem auðvelt er að fylgjast með. Þeir byggjast á mannfjöldatölum Hagstofu Íslands ár hvert og landstærðum sem Landmælingar Íslands hafa reiknað. Skipting íbúafjöldans eftir kynjum er kvarði sem er mikilvægur og aðgengilegur í gögnum Hagstofu Íslands og uppfærast þar á hverju ári.

### 2.1.3 Íbúar. Mannfjöldaþróun sl. 15 ár

**Íbúar. Mannfjöldaþróun sl. 15 ár, kyn, aldur, ríkisfang. Kynjahlutfall**

Þann 1. janúar 2012 bjuggu 7.299 manns á Norðurlandi vestra, þar af 4.864 í þéttbýli, eða 66,6%. Íbúum hafði þá fækkað um 1.283 frá 1998 eða um 15%. Þá bjó um 63,2% íbúanna í þéttbýli. Hluttur Norðurlands vestra af þjóðinni hefur líka farið minnkandi á þessu tímabili. Erlendum ríkisborgurum fækkar heldur, eru aðeins um 4,5%.

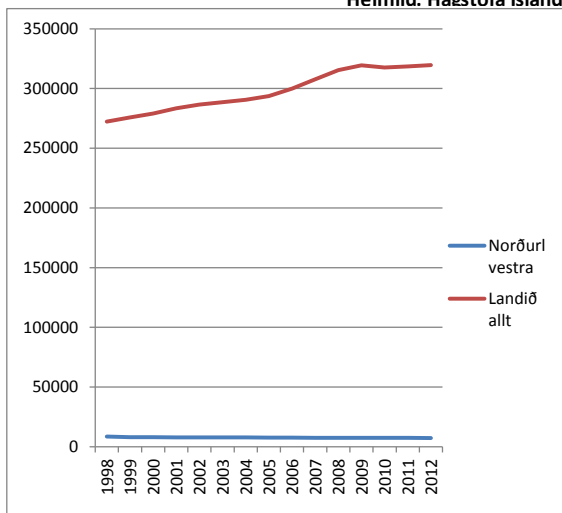
### Mynd 2.1-11 Íbúafjöldi sveitarfélaga og svæða á Norðurlandi vestra 1998-2012

Heimild: Hæstofa Íslands

	1998		2002		2007		2012	
	Karlar	Konur	Karlar	Konur	Karlar	Konur	Karlar	Konur
Húnaþing vestra	701	711	666	646	631	636	580	607
Húnavatnshreppur	308	240	289	223	255	210	222	190
Blönduóssbær	517	520	484	477	454	438	450	421
Sveit.fél. Skagaströnd	320	308	308	310	270	262	259	245
Skagabyggð	55	36	59	44	55	41	53	51
Húnavatnssýslur	3716		3506		3252		3078	
Sveit.fél. Skagafjörður	2218	2099	2137	2025	2081	2002	2043	1981
Akrahreppur	116	103	115	117	117	105	98	99
Skagafjörður	4536		4394		4305		4221	
Samtals	8252		7900		7557		7299	

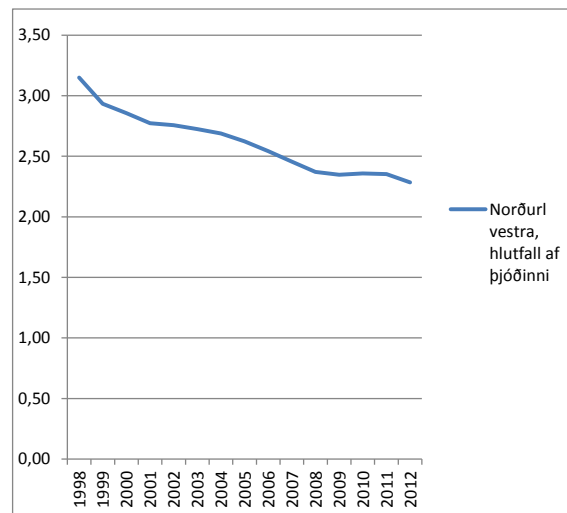
### Mynd 2.1-12 Íbúafjöldi Norðurlands vestra og landsins alls 1998-2012

Heimild: Hæstofa Íslands



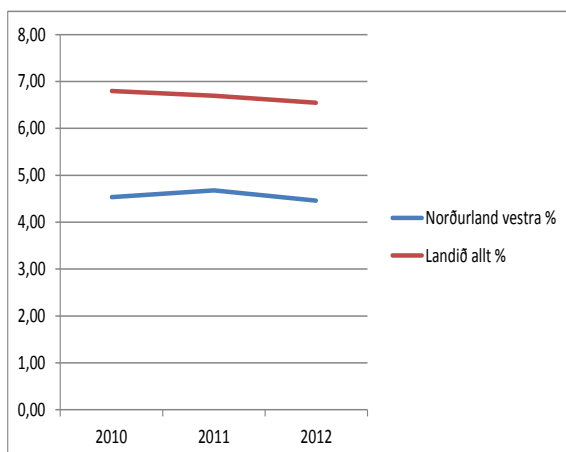
### Mynd 2.1-13 Hlutfall íbúa á Norðurlands vestra af þjóðinni allri 1998-2012

Heimild: Hæstofa Íslands



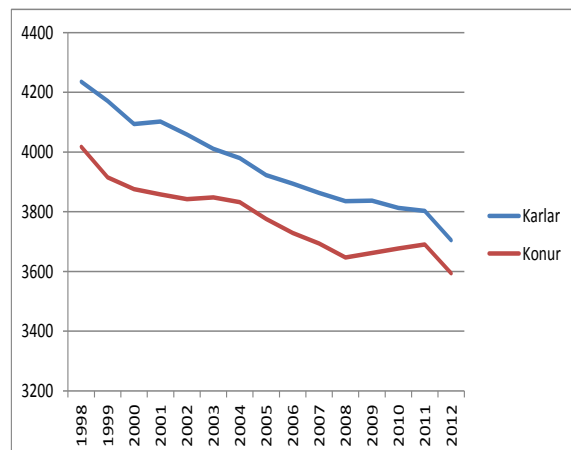
### Mynd 2.1-14 Hlutfall erlendra ríkisborgara 2010-12

Heimild: Hæstofa Íslands



### Mynd 2.1-15 Íbúafjöldi á Norðurlandi vestra 1998-2012

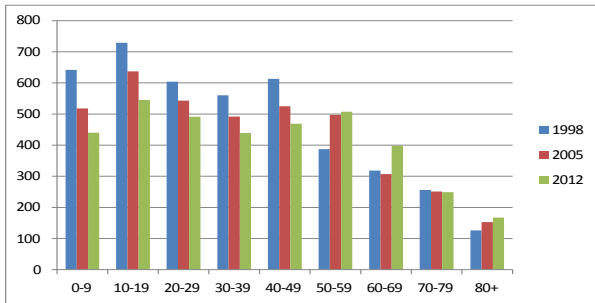
Heimild: Hæstofa Íslands





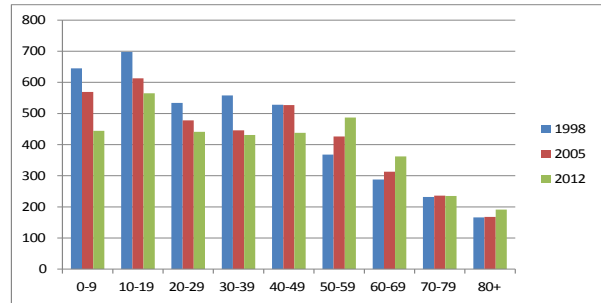
**Mynd 2.1-16 Karlar, fjöldi eftir aldurhópum 1998, 2005 og 2012**

Heimild: Hagstofa Íslands



**Mynd 2.1-17 Konur, fjöldi eftir aldurhópum 1998, 2005 og 2012**

Heimild: Hagstofa Íslands



Íbúum á Norðurlandi vestra í öllum aldurhópum undir fimmtugu hefur fækkað frá 1998 og aldurhóparnir yfir fimmtugu hafa stækkað. Þetta virðist vera sambærileg tilhneiging og gætir í

öðrum landshlutum, nema á áhrifasvæði höfuðborgarinnar, að hinn virki aldurshópur í atvinnulífi og barneignum fer minnkandi og það hefur verið túlkað sem merki um stöðnun. Kynjahallinn hefur sveiflast nokkuð á tímabilinu 1998-2012 en hlutur kvenna yfir sjötugu hefur vaxið. Þær verða eldri en karlarnir.

Skipting íbúa eftir kyni er mikilvægur kvarði því kynjahalli ber vott um stöðnun. Sama gildir um skiptingu eftir aldurshópum. Þessi skipting eftir kyni og aldri byggist á fólksfjöldatölum Hagstofu Íslands og uppfærast ár hvert.

Mannfjöldapróun síðustu ára er viðfangsefni í skýrslu Byggðastofnunar, des. 2010, Breytingar á íbúafjölda 2001-2010, [www.byggdastofnun.is/static/files/Skyrslur/Mannfjoldi\\_2001-2010.pdf](http://www.byggdastofnun.is/static/files/Skyrslur/Mannfjoldi_2001-2010.pdf).

Aðstæður og þróun í Húnavatnssýslum, bæði Húnaþingi vestra og svæði Austur-Húnavatnssýslu, með mikilli fækkun íbúa eru m.a. viðfangsefni í skýrslu Byggðastofnunar frá maí 2012, *Samfélag, atvinnulíf og íbúapróun í byggðarlögum með langvarandi fólksfækkun*,

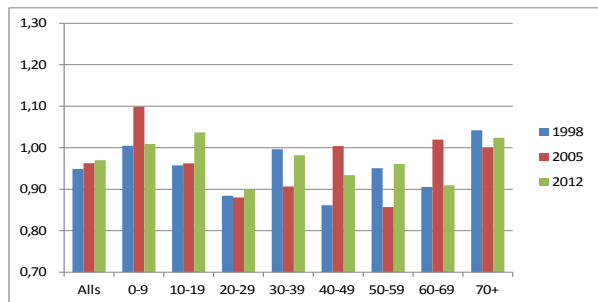
[www.byggdastofnun.is/static/files/Skyrslur/Samfelag/Samfelag\\_atvinnulif\\_og\\_ibuathroun\\_skyrslan\\_i\\_h\\_eild.pdf](http://www.byggdastofnun.is/static/files/Skyrslur/Samfelag/Samfelag_atvinnulif_og_ibuathroun_skyrslan_i_h_eild.pdf)

### 2.1.4 Helstu þéttbýlisstaðir og íbúafjöldi

Á Norðurlandi vestra er einn bær með yfir eitt þúsund íbúa, Sauðárkrókur með 2.572 íbúa 1. janúar 2012. Tveir bæir hafa milli 500 og 1000 íbúa, Blönduós með 812 íbúa og Hvammstangi með 550 íbúa 1. janúar 2012 og Skagaströnd er með 499 íbúa. Á Sauðárkróki hafði íbúum fækkað úr 2.633 frá árinu áður en þeir voru 2.674 árið 1998.

**Mynd 2.1-18 Konur, fjöldi sem hlutfall af fjölda karla eftir aldurhópum 1998, 2005 og 2012**

Heimild: Hagstofa Íslands



**Mynd 2.1-19 Þéttbýlisstaðir og íbúafjöldi 2011-2012**

Heimild: Hagstofa Íslands

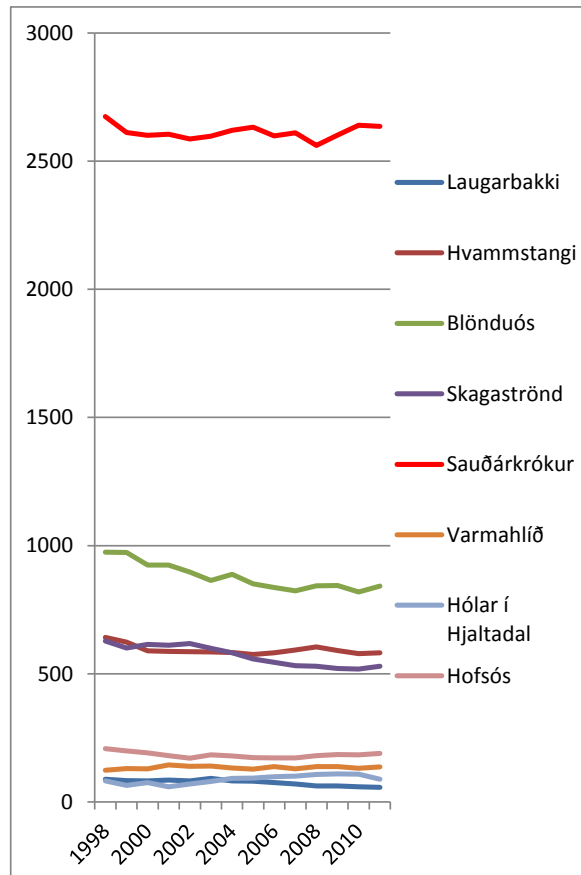
	2011			2012		
	Alls	Karlar	Konur	Alls	Karlar	Konur
Laugarbakki	55	28	27	45	23	22
Hvammstangi	577	268	309	550	263	287
Blönduós	841	433	408	812	417	395
Skagaströnd	522	259	263	499	255	244
Sauðárkrókur	2633	1308	1325	2572	1285	1287
Varmahlíð	145	82	63	132	72	60
Hólar í Hjaltaðal	89	39	50	83	32	51
Hofsós	186	95	91	171	84	87
Samtals	5048	2512	2536	4864	2431	2433

Íbúum á öðrum þéttbýlisstöðum hefur líka fækkað frá 1998 nema í Varmahlíð og háskólaþorpinu á Hólum í Hjaltadal þar sem íbúatalan er nánast óbreytt en á báðum stöðum hefur fækkað í lok tímabilsins. Á Hofsósi hefur íbúum fækkað úr 208 árið 1998 í 87 íbúa 1. janúar 2012 eða um 58,2%.

Viðgangur bæjanna er mikilvægur fyrir þróun búsetuskilyrða á svæðinu og því er íbúafjöldi þeirra mikilvægur kvarði sem byggist á tölum Hagstofu Íslands fyrir hvert ár.

### Mynd 2.1-20 Þróun íbúafjöldans í þéttbýli á Norðurlandi vestra 1998-2011

Heimild: Hagstofa Íslands



## 2.2 Menntun

### 2.2.1 Skipting íbúa eftir menntun

Til þess að greina skiptingu íbúa í landshlutunum eftir menntun fékk Byggðastofnun fyrirtækið Capacent til að taka saman tölur úr gögnum sínum. Capacent spyr í ýmsum könnunum um menntun og því telst upplýsingagrunnurinn vera marktækur þó þurft hafi að fara aftur til 2011 til þess að fá marktækt úrtak.

Eins og í öðrum tölum fyrir landsmeðaltal vegur hlutur höfuðborgarsvæðisins afar þungt.

Samanburður leiðir í ljós að íbúar á Norðurlandi vestra með próf úr grunnskóla eða minni menntun eru talsvert fleiri en landsmeðaltalið og þeir sem hafa starfsnám úr framhaldsskóla eru heldur fleiri en landsmeðaltal. Þá eru konur með stúdentspróf heldur fleiri en landsmeðaltal, karlarnir eru langt undir því. Þetta snýst við hjá þeim sem lokið hafa iðnmenntun og meistaraþrófi þar sem hlutur karla er vel yfir landsmeðaltali en hlutur kvenna er undir því. Hlutur íbúa á Norðurlandi vestra sem hafa lokið stúdents- eða háskólaprófi er undir landsmeðaltali, konur í landshlutanum með grunnnám úr háskóla eru þó ekki langt undir landsmeðaltali en hlutur karla talsvert lægri. Hlutur kvenna með framhaldsnám úr háskóla er líka langt undir landsmeðaltalinu.

### 2.2.2 Háskólar, framhaldsskólar og símenntunarmiðstöðvar

Háskóli er á Hólum í Hjaltadal. Sögu menntastarfsemi á Hólum má rekja allt til 1106. Bændaskóli var á Hólum lengst af 20 öldinni. Árið 2003 fékk Hólaskóli heimild til að starfa sem háskólastofnun og vera með fullt nám til fyrstu háskólagráðu. Með nýjum lögum um ríkisháskóla sem sett voru árið 2006 fékk

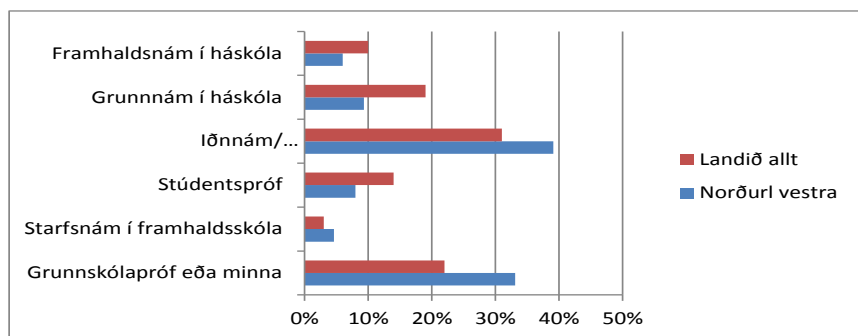
Mynd 2.2-1 Hlutfallsskipting íbúa 18 ára og eldri 2011-2012 eftir menntun

Heimild: Capacent

Karlar	Grunnskóla- prófeða minna	Starfs- nám í fram- halds-	Stúdents próf	Iðnnám/ verknám /meistar apróf	Grunn- nám í háskóla	Fram- halds- nám í háskóla	
Norðurl vestra	33%	5%	8%	39%	9%	6%	100%
Landið allt	22%	3%	14%	31%	19%	10%	99%
<b>Konur</b>							
Norðurl vestra	39%	8%	19%	7%	24%	3%	100%
Landið allt	27%	6%	19%	9%	27%	11%	99%

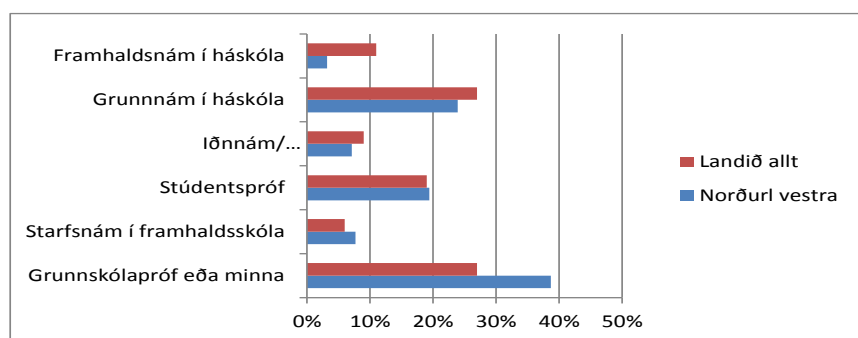
Mynd 2.2-2 Hlutfallsskipting karla 18 ára og eldri 2011-2012 eftir menntun

Heimild: Capacent



Mynd 2.2-3 Hlutfallsskipting kvenna 18 ára og eldri 2011-2012 eftir menntun

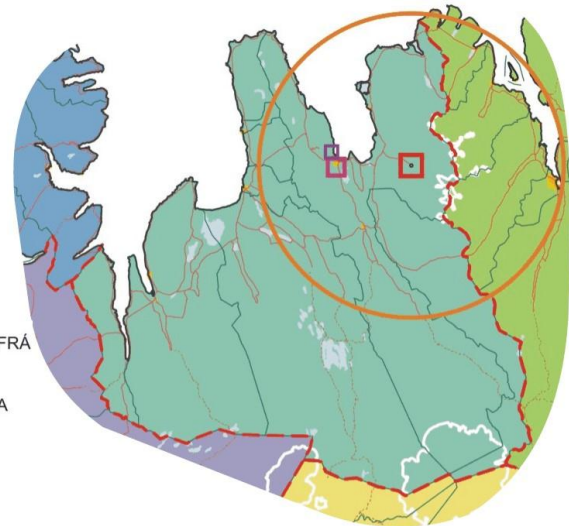
Heimild: Capacent



skólinn m.a. leyfi til að útskrifa masters- og doktorsnema. Við Háskólann á Hólum eru starfræktar þrjár deildir, ferðamálafræði, fiskeldis- og fiskilíffræði og hestafræði. Skólinn rekur vísindagarða á Sauðárkróki og þar er þekkingarsetur með starfsstöðvum stofnana rannsókna og nýsköpunar. Á Sauðárkróki er fjölbrautaskóli og símenntunarmiðstöð sem gefur kost á fjarnámi.

Aðgengi að menntun, símenntun og starfsendurhæfingu er talin ein forsenda fyrir nýsköpun.

**Mynd 2.2-4**



NORÐURLAND VESTRA  
HÁSKÓLAR, FRAMHALDSSKÓLAR OG  
SÍMENNTUNARMÍÐSTÖÐVAR 2012

Heimild: Mennta- og menningarmálaráðuneytið, LMÍ  
10.12/ÁR

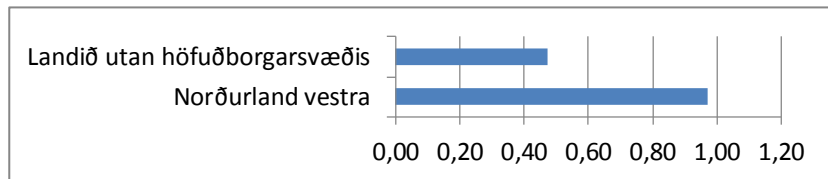


**Mynd 2.2-5 Fjöldi stöðugilda á þekkingarsetrum  
á hverja 100 íbúa 2009**

Heimild: Áfangaskýrsla MMR 2009

### 2.2.3 Starfafjöldi á þekkingarsetrum

Í áfangaskýrslu um þekkingarsetur á Íslandi



sem lögð var fram árið 2010 af mennta- og menningar-málaráðuneytinu voru skilgreind þekkingarsetur í hverjum landshluta utan höfuðborgarsvæðisins og starfafjöldi þeirra. Starfsemi af þessu tagi er talin mikilvæg fyrir nýsköpun og starfafjöldi því mikilvægur kvarði. Starfafjöldinn sem settur er hér fram sem kvarði byggist á samantekt skýrslunnar. Hann er þó gallaður að því leyti að á svæðunum eru fleiri stofnanir starfandi sem byggja á þekkingarstarfi til þjónustu en teknar eru með í skýrsluna, stöðstofnanir, og að höfuðborgarsvæðið er ekki með. Þennan kvarða þarf því að þróa en samt telst hann gagnast í stöðumati í samanburði svæða utan höfuðborgarsvæðisins.

Samanburður sýnir að stöðugildi eru yfir meðaltali landshlutanna utan höfuðborgarsvæðisins en fjöldi stöðugilda nær þó ekki einu á hverja 100 íbúa.

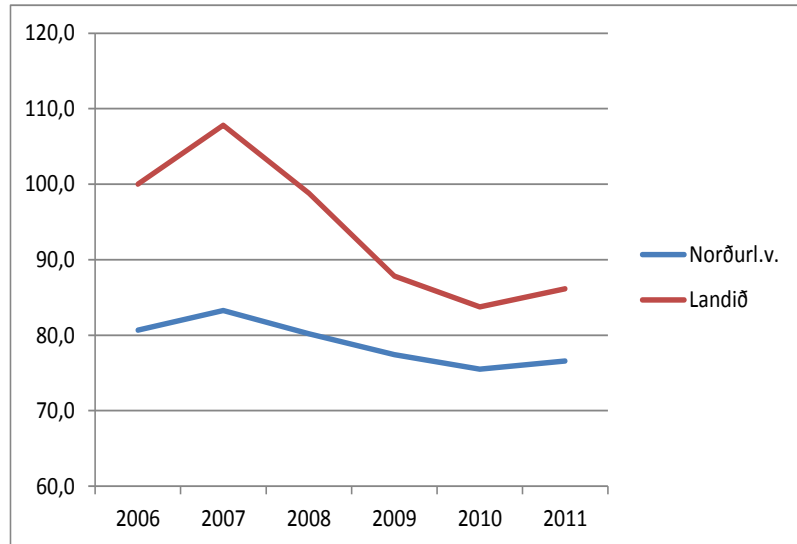
## 2.3 Efnahagsþróun

### 2.3.1 Tekjur

Útsvarsstofn sveitarfélaga byggist á heildaratvinnutekjum einstaklinga og sé hann reiknaður á hvern íbúa sveitarfélags telst hann lýsa tekjum á mann, sem annars er erfitt að afla upplýsinga um. Útsvarsstofninn byggist þó aðeins á launatekjum og nær t.d. ekki yfir fjármagns- og leigutekjur. Upplýsingar um úrsvarsstofninn eru fengnar frá Ríkisskattstjóra og hér í gegnum Samband íslenskra sveitarfélaga. Útsvarsstofn pr.

**Mynd 2.3-1 Útsvarsstofn á íbúa á Norðurlandi vestra og landsmeðaltal 2006-2011**

Heimild: Samband ísl. sveitarfélaga, Ríkisskattstjóri



Íbúa telst þannig vera marktækur og mikilvægur kvarði sem uppfærast árlega og getur lýst tekjum og tekjuþróun eftir landshlutum á sambærilegan hátt. Tekjuþróunin á Norðurlandi vestra er sýnd einfölduð á línuritinu í samanburði við landsmeðaltal. Útsvarsstofninn er sýndur á verðlagi ársins 2011 á hvern íbúa í landshlutanum, stofninn árið 2006 settur á 100 og því fæst þróunin á einfaldan og samanburðarhæfan hátt.

Norðurland vestra 2006-2011 var undir landsmeðaltali allt tímabilið og munaði miklu fyrir bankahrún. Eftir það dró saman milli meðaltals fyrir landið allt og Norðurland vestra en síðan virðist munurinn hafa verið að aukast. Af línuritinu má sjá að sveiflan á Norðurlandi vestra var heldur ekki jafn stór og landsmeðaltal og árið 2011 var útsvarsstofn lægri en hann var árið 2007, bæði að landsmeðaltali og á Norðurlandi vestra og þar með tekjur einstaklinga.

**Mynd 2.3-2 Útsvarsstofn á íbúa eftir landshlutum 2006-2011**

Heimild: Samband ísl. sveitarfélaga, Ríkisskattstjóri

	Útsvarsstofn á íbúa á verðlagi ársins 2011 - landsmeðtal 2006 sett á 100					
	2006	2007	2008	2009	2010	2011
Höfuðborgarsvæði	105,5	115,0	105,4	92,0	86,9	89,0
Suðurnes	91,0	97,8	88,8	77,7	73,7	75,6
Vesturland	88,6	95,3	88,3	81,6	80,3	81,8
Vestfirðir	86,1	89,8	88,0	84,4	79,6	82,5
Norðurland vestra	80,7	83,3	80,2	77,4	75,5	76,6
Norðurland eystra	84,6	90,6	86,2	81,2	79,8	82,5
Austurland	129,8	124,6	96,5	88,6	86,7	93,0
Suðurland	85,4	91,7	86,4	78,7	76,9	80,4
Samtals	100,0	107,8	98,8	87,8	83,8	86,2

### 2.3.2 Atvinnuleysi og atvinnuþátttaka

Atvinnuleysi á Norðurlandi vestra var um 3 % á árunum 2009-2011 og því fjórum til fimm prósentustigum undir landsmeðaltali. Atvinnuleysi karla hefur minnkað lítillega milli árunna 2010 til 2011 en atvinnuleysi kvenna um rúmlega hálfprósentustig. Atvinnuleysi er mikilvægur kvarði fyrir áhersluþátt í þróun en líka mikilvægt að horfa til fjöldaþróunar þess aldurshóps sem virkastur er á vinnumarkaði því að nokkru flytur atvinnulaust fólk milli landshluta eftir atvinnu eða á milli landa og þá minnkar staðbundið atvinnuleysi.

Hlutfall fólks á aldrinum 20-39 ára af heildarmannfjölda á landinu hefur lækkað um 1,8 prósentustig á síðasta aldarfjórðungi en á Norðurlandi vestra um 2,7 prósentustig. Þetta endurspeglar að hlutfall eldri árganga er almennt að vega þyngra og að landshlutinn hefur ekki náð að halda fólki á aldrinum 20-39 ára.

Hagstofan skilgreinir atvinnuþátttöku sem hlutfall vinnuafls af heildarmannfjölda. Vinnuafli samanstendur af starfandi og atvinnulausu fólki. Atvinnuleysi er hlutfall atvinnulausra af vinnuaflinu. Upplýsingar um atvinnuþátttöku eru einungis tiltækar fyrir höfuðborgarsvæðið annars vegar og svæðið utan höfuðborgarsvæðisins hins vegar. Á töflu 3.2.5 má sjá þessa skiptingu, að atvinnuþátttaka er almennt 79% á svæðum sóknaráætlana landshluta en ekki eru tiltæk gögn til að sýna mismun milli þeirra.

Atvinnuþátttaka kvenna var óbreytt á árunum 2008 til 2011 eða um 75%, en atvinnuþátttaka karla lækkaði úr 87% í 83% á sama tímabili.

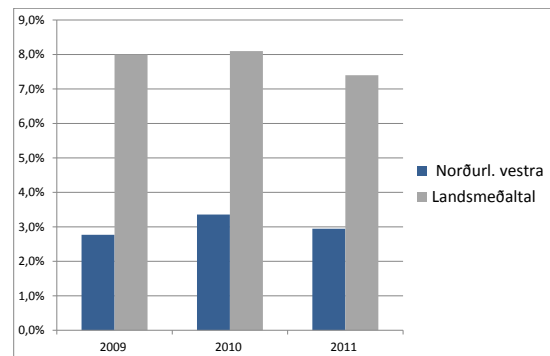
**Mynd 2.3-7 Atvinnuleysi og þátttaka 2011**

	Atvinnuþátttaka	Atvinnuleysi	Vinnuafli
<b>Landið allt</b>			
Karlar	84	7,8	94.400
Konur	77	6,2	85.600
<b>Höfuðborgarsvæði</b>			
Karlar og konur	81	8,1	118.200
Karlar	84	9	60.500
Konur	78	7,2	57.700
<b>Utan höfuðborgarsvæðis</b>			
Karlar og konur	79	5	61.800
Karlar	83	5,8	34.000
Konur	75	4,1	27.900

Heimild: Hagstofa Íslands

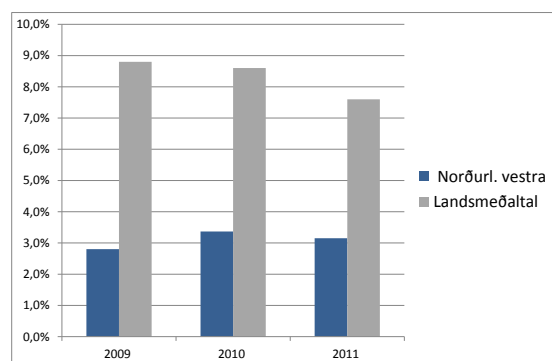
**Mynd 2.3-3 Atvinnuleysi**

Heimild: Hagstofa Íslands



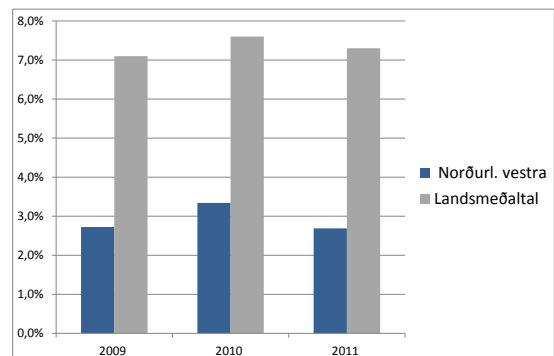
**Mynd 2.3-4 Atvinnuleysi karla**

Heimild: Hagstofa Íslands



**Mynd 2.3-5 Atvinnuleysi kvenna**

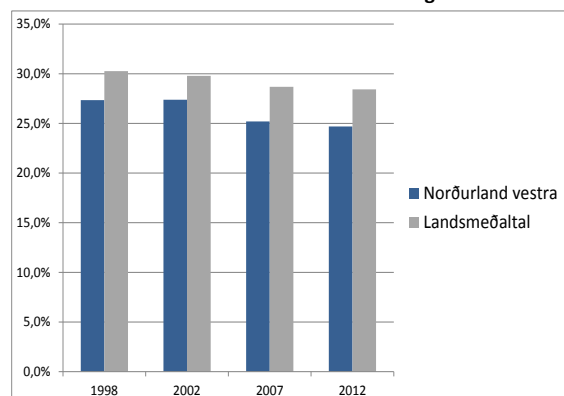
Heimild: Hagstofa Íslands



**Mynd 2.3-6 Hlutfall 20-39 ára af**

**heildaríbúafjölda**

Heimild: Hagstofa Íslands



### 2.3.3 Nýskráning fyrirtækja, hlutfallsskipting framleiðslu og hagvöxtur

Upplýsingar um fyrirtæki og gengi þeirra liggja ekki á lausu og þá heldur ekki um nýstofnuð fyrirtæki. Helst er að styðjast við upplýsingar um nýskráningu fyrirtækja frá Hagstofu Íslands. Ljóst er að þær upplýsingar eru ekki fullkomnar, að öll fyrirtæki sem sett eru á laggirnar ná ekki inn á þá skrá. Hins vegar má ætla að svipað hlutfall nýrra fyrirtækja í landshlutunum séu skráð og samanburður því marktækur og besti kvarði sem völ er á. Beinn samanburður á fjölda nýskráðra

fyrirtækja er þó hæpinn og hér er valið að miða hann við staðalinn 1000 íbúa.

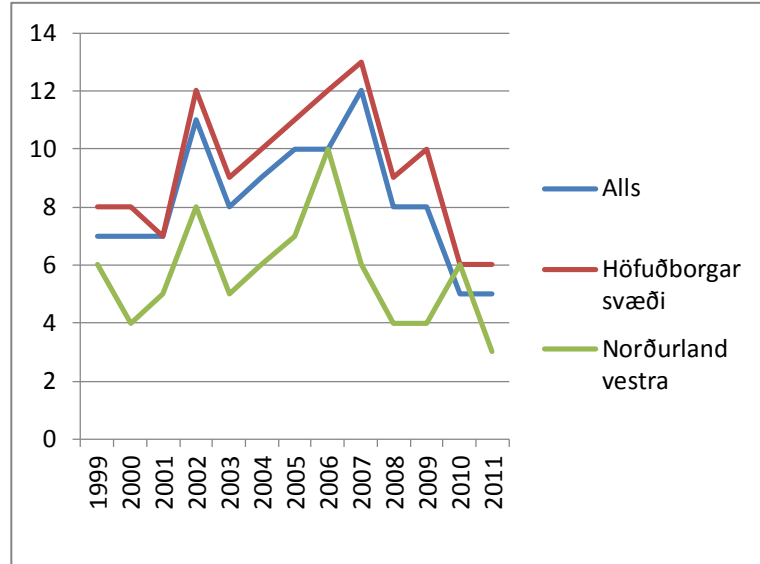
Samanburðar á þeim grunni sýnir að mjög dró úr skráningu nýrra fyrirtækja á Norðurlandi vestra ári fyrir en á

höfuðborgarsvæðinu og þeim fækkaði enn árið 2011 þegar landsmeðaltalið virðist hafa náð botni.

Um stöðu, þróun og mikilvægi atvinnugreina eftir landshlutum er helst að byggja á greiningum, sem Hagfræðistofnun Háskóla Íslands hefur unnið í samstarfi við Byggðastofnun og hafa verið uppfærðar árlega. Þar kemur fram að um tveir þriðju hlutar landsframleiðslunnar verða til

### Mynd 2.3-8 Nýskráningar hlutafélaga og einkahlutafélaga á 1000 íbúa 1999-2011

Heimild: Hagstofa Íslands



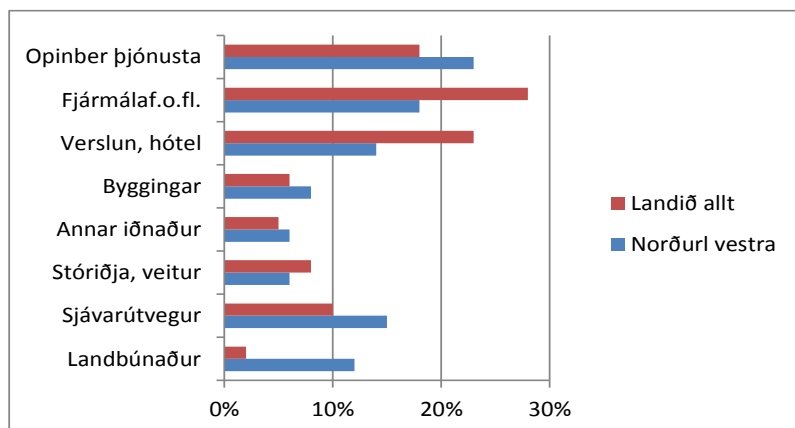
### Mynd 2.3-9 Skipting framleiðslu á atvinnugreinar 2009

Heimild: Hagvöxtur landshluta 2004-2009

	Höfuðborgarsvæði	Landsbyggð	Suðurnes	Vesturland	Vestfirðir	Norðurland vestra	Norðurland eystra	Austurland	Suðurland	Landið allt
Landbúnaður	0%	6%	0%	5%	5%	12%	5%	2%	12%	2%
Sjávarútvegur	3%	21%	25%	22%	38%	15%	17%	23%	18%	10%
Stóriðja, veitur	7%	11%	5%	22%	5%	6%	5%	24%	5%	8%
Annar iðnaður	5%	5%	2%	4%	3%	6%	6%	4%	6%	5%
Byggingar	5%	8%	10%	5%	8%	8%	8%	8%	7%	6%
Verslun, hótél	27%	15%	27%	12%	10%	14%	14%	10%	13%	23%
Fjármálaf.o.fl.	34%	18%	16%	14%	14%	18%	22%	16%	20%	28%
Opinber þjónusta	19%	17%	13%	15%	17%	23%	23%	13%	18%	18%
Samtals:	100%	100%	100%	100%	100%	100%	100%	100%	100%	100%

### Mynd 2.3-10 Skipting framleiðslu á atvinnugreinar 2009

Heimild: Hagvöxtur landshluta 2004-2009





á svæði höfuðborgarinnar. Samanburður sem góður kvarði fyrir sóknaráætlun fæst með með mati á vægi atvinnugreina í hverjum landshluta og á milli landshluta eins og sýnt er á töflu fyrir alla landshluta, 3.3.2, og súluriti með samanburði á framleiðslu eftir atvinnugreinum á Norðurlandi vestra og við landsmeðaltal. Þessi samanburður er mikilvægur með öðrum samanburði, t.d. á hagvexti landshlutanna. Þessar skýrslur byggja á tveggja ára gömlum talnagrunni og nýjustu skýrslu

Byggðastofnunar og Hagfræðistofnunar,

Hagvöxt landshluta 2004-2009, má sjá á vef Byggðastofnunar

[www.byggdastofnun.is/static/files/Skyrslur/Hagvextur\\_landshluta\\_2004\\_-\\_2009.pdf](http://www.byggdastofnun.is/static/files/Skyrslur/Hagvextur_landshluta_2004_-_2009.pdf).

Á súluritinu sést vel mikilvægi landbúnaðar og sjávarútvegs á Norðurlandi

vestra og þá líka stór hlutur opinberrar þjónustu miðað við landsmeðaltal. Fjármálastarfsemi, verslun og hótél eru langt undir landsmeðaltali.

Upplýsingar um hagvöxt eftir landshlutum fást í sömu heimild og eru líka mikilvægur kvarði.

Þær sýna býsna stöðugt ástand með litlum hagvexti á Norðurlandi vestra en fall árið 2006 þegar nýskráningu fyrirtækja fækkaði mikið, og niðursveifluna 2009. Hún er þó ekki eins djúp og landsmeðaltalið og hrúnið hefur því að þessu leyti ekki hitt Norðurland vestra jafn hart og landið að meðaltali þar sem höfuð-

borgarsvæðið vegur auðvitað þungt eins og í öðru landsmeðaltali. Hagvöxtur á tímabilinu 2004-2009 var 7% en landsmeðaltalið var 23% sem sýnir athygliverðan mun.

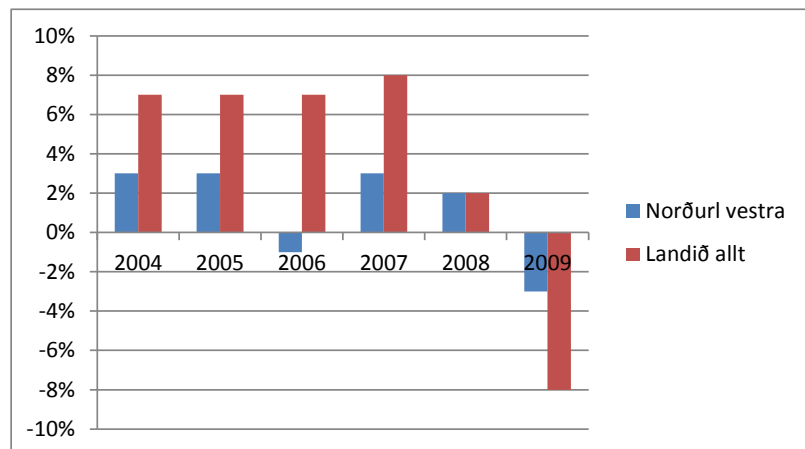
### Mynd 2.3-11 Hagvöxtur landshluta 2004-2009

Heimild: Hagvöxtur landshluta 2004-2009

	Höfuðborgarsvæði	Landsbyggð	Suðurnes	Vesturland	Vestfirðir	Norðurland vestra	Norðurland eystra	Austurland	Suðurland	Landið allt
<b>2004</b>	10%	2%	3%	5%	-1%	3%	0%	3%	2%	7%
<b>2005</b>	4%	13%	17%	10%	17%	3%	9%	32%	8%	7%
<b>2006</b>	9%	3%	7%	5%	-2%	-1%	-11%	20%	7%	7%
<b>2007</b>	8%	6%	21%	2%	8%	3%	5%	12%	2%	8%
<b>2008</b>	0%	5%	6%	9%	12%	2%	10%	-5%	5%	2%
<b>2009</b>	-9%	-5%	-6%	-4%	0%	-3%	-5%	-12%	-3%	-8%
<b>2004-2009</b>	<b>21%</b>	<b>26%</b>	<b>54%</b>	<b>28%</b>	<b>17%</b>	<b>7%</b>	<b>6%</b>	<b>52%</b>	<b>23%</b>	<b>23%</b>

### Mynd 2.3-12 Hagvöxtur á Norðurlandi vestra og landsmeðaltal 2004-2009

Heimild: Hagvöxtur landshluta 2004-2009



## 2.4 Samgöngur

### 2.4.1 Vegir, hafnir, flugvællir

Samkvæmt Samgönguáætlun 2011-2022 er einn flugvöllur á Norðurlandi vestra í grunnneti samgangna, Sauðárkróksflugvöllur. 2011-2013 var áætlunarflug um þann flugvöll og því ekkert áætlunarflug í landshlutanum, en það er hafið á ný. Næstu flugvællir með áætlunarflug eru í Reykjavík og á Akureyri.

Stofnvegur á Norðurlandi vestra er þjóðvegur nr. 1 sem liggur um þveran landshlutann, milli Holtavörðu- og Öxnadalsheiða. Frá þjóðvegi 1 liggja stofnvegir til norðurs að þéttbýlisstöðum, norður með Hrutafirði að vestan, áleiðis til Hólmavíkur, að Hvammstanga, Skagaströnd, Sauðárkróki, Hofsósi og Siglufirði og vegur um Þverárfjall, frá Skagastrandarvegi um Sauðárkrók að Siglufjarðarvegi í austanverðum Skagafirði. Siglufjarðarvegi tengist stofnvegur að Hólum í Hjaltadal. Á milli byggða á Norðurlandi vestra liggur stofnvegur um Þverárfjall yfir 200 metra hæð yfir sjó, hæst í 322 metrum og Vatnsskarð hæst 420 metrar.

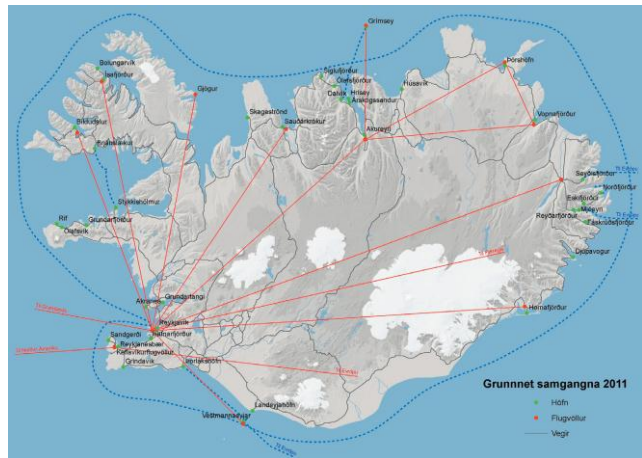
Á Norðurlandi vestra eru tvær hafnir í grunnneti samgöngukerfisins, önnur í flokki I, á Sauðárkróki, hin í flokki II, meðalstórar fiskihafnir, á Skagaströnd. Bátahöfn í flokki III er á Hvammstanga og smábátahafnir í flokki IV á Blönduósi og Hofsósi.

Engin stór flutningahöfn er á Norðurlandi vestra. Siglingastofnun miðar flokkun sína við að í höfnum í flokki I geti 100-150 metra löng flutningaskip athafnað sig.

### 2.4.2 Almenningsa mgöngur

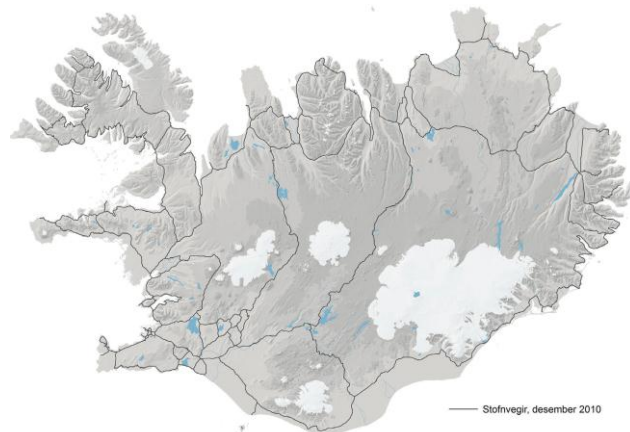
Mynd 2.4-1 Grunnnet samganga

Kort frá Samgönguáætlun 2011-2022

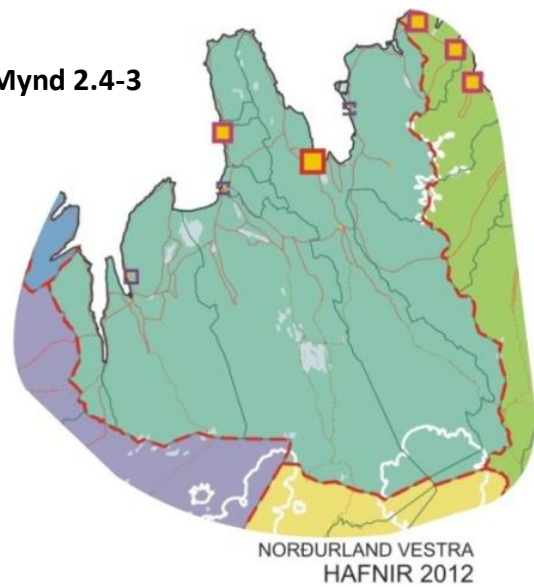


Mynd 2.4-2 Stofnvegir 2010

Kort frá Samgönguáætlun 2011-2022



Mynd 2.4-3



Heimild: Siglingastofnun, Hagstofa Íslands, LMÍ 10.12/ÁR

Í kjölfar breytinga á áherslum innanríkisráðuneytisins 2011 gerðu samtök sveitarfélaga á Vesturlandi, Vestfjörðum, Norðurlandi vestra og eystra samning við Vegagerðina um fjárveitingu og Strætó bs. um margvíslega þjónustu, útboð og eftirlit. Samtökin buðu síðan út akstur og sömdu við verktaka um hann. Með þessu er komið samræmt leiða- og ferðakerfi áætunarferða milli Reykjavíkur og Akureyrar um Akranes, Borgarnes, Blönduós og Sauðárkrók tvisvar á dag í báðar áttir og ferðir tengdar þeirri leið til Hvammstanga og Skagastrandar. Þetta samræmda kerfi áætunarferða er enn í þróun. Með góðum almenningssamgöngum breytast aðstæður fólks til að sækja félagslíf og –starf ekki síður en skóla og vinnu og ekki síður fólks til sveita en þéttbýlisbúa. Rekstur og þróun þessa samræmda leiðakerfis áætunarferða mun verða viðfangsefni landshlutasamtaka sveitarfélaga á komandi misserum og árum.

**Mynd 2.4-4 Strætókerfi vestur- og norðurlhuta Íslands 2012**

Kort Strætó bs.



### 2.4.3 Fjarlægðir milli helstu þéttbýlisstaða

Vinnusóknarsvæði þéttbýlisstaða á Norðurlandi vestra eru í grófum dráttum samfallandi við gömlu sýsluskiptinguna samkvæmt könnun Byggðastofnunar og atvinnuþróunarfélaganna. Vinnusóknarsvæði Hvammstanga er sérstakt og nær til Borðeyrar og vinnusókn er á milli þéttbýlisstaðanna við eða á Skaga, Blönduóss, Skagastrandar og Sauðárkróks sem mynda þungamiðju svæðisins. Til austurs frá Sauðárkróki er dagleg vinnusókn milli Sauðárkróks, Hofsóss og Hóla í Hjaltadal.

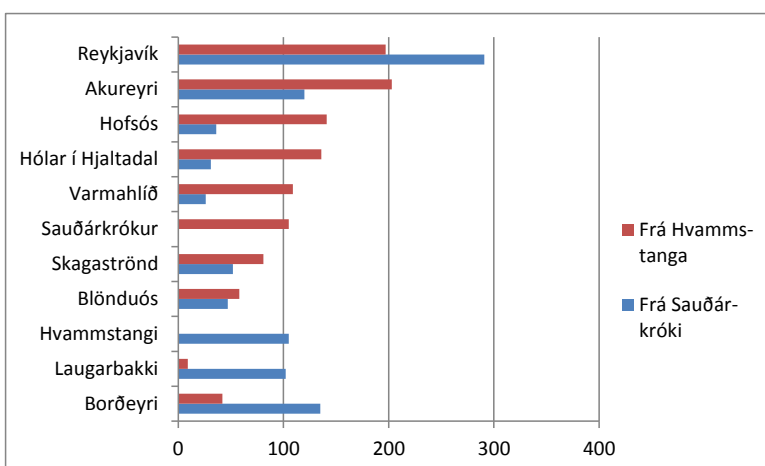
**Mynd 2.4-5 Vegalengdir milli þéttbýlisstaða 2012**

Heimild: Vegagerðin

Vegalengdir milli þéttbýlisstaða		
	Frá Sauðárkróki	Frá Hvammstanga
Borðeyri	135	42
Laugarbakki	102	9
Hvammstangi	105	
Blönduós	47	58
Skagaströnd	52	81
Sauðárkrókur		105
Varmahlíð	26	109
Hólar í Hjaltadal	31	136
Hofsós	36	141
Akureyri	120	203
Reykjavík	291	197

**Mynd 2.4-6 Vegalengdir milli þéttbýlisstaða 2012**

Heimild: Vegagerðin

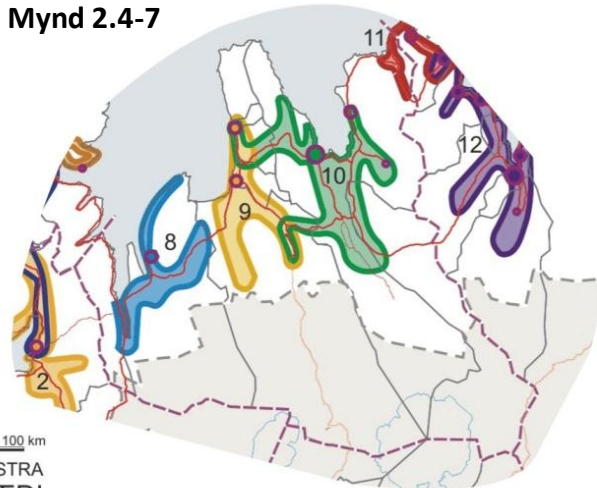


Stytting ferðatíma, vegstyttingar og samgöngu- bætur breyta vinnu- og þjónustusókn og þar með búsetuskilyrðum. Ferðatími er því mikilvægur kvarði fyrir sóknaráætlanir.

### Skýringar

- ÞÉTTBÝLISSTADUR
- REYKJAVÍK
- MÖRK VINNUSÓKNAR- SVÆDIS
- MIDSTÖÐ VINNUSÓKNAR- SVÆDIS MED ÚTLÍNU Í SAMANLIT OG MIÐJA HRINGS
- MÖRK LANDSHLUTA- SAMTAKA SVEITAR- FÉLAGA
- MÖRK "HVÍTA-HVÍTÁ" SVÆDIS ÍSLAND 2020
- LAND SVEITARFÉLAGA INNAN MARKA SVÆDIS- SKIPULAGS MIÐHÁ- LENDISINS OG FRÍÐLAND Á HORNSTRÖNDUM
- GRUNNET VEGA

Mynd 2.4-7



### NORÐURLAND VESTRA VINNUSÓKNARSVÆÐI ÞÉTTBÝLISSTAÐA 2011

Heimild: Atvinnuþróunarfélögin 2008 og 2011,  
Landmælingar Íslands og Vegagerðin

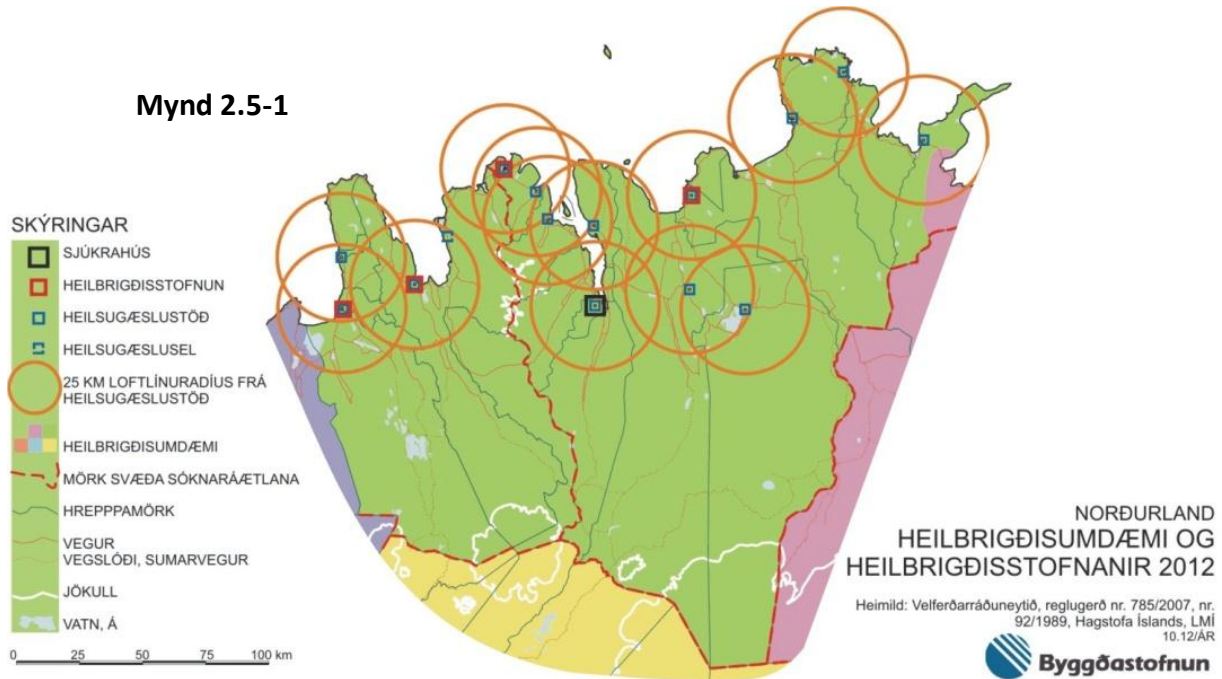


## 2.5 Opinber þjónusta

### 2.5.1 Sjúkrahús og heilsugæsla

Heilbrigðisumdæmi Norðurlands, með miðstöð á Akureyri, spannar starfssvæði landshlutasamtaka á Norðurlandi eystra og Norðurlandi vestra að Húnaþingi vestra undanskildu. Það heyrir til Heilbrigðisumdæmis Vesturlands. Á þeim hluta Heilbrigðisumdæmis Norðurlands, sem er á Norðurlandi vestra, eru heilbrigðisstofnun og heilsugæslustöð á Sauðárkróki, undir hana heyrir heilsugæslustöð á Hofsósi, og heilbrigðisstofnun og heilsugæslustöð á Blönduósi en undir hana heyrir heilsugæslustöð á Skagaströnd. Heilsugæslustöðvar virðast hafa mikla þýðingu fyrir afmörkun

Mynd 2.5-1

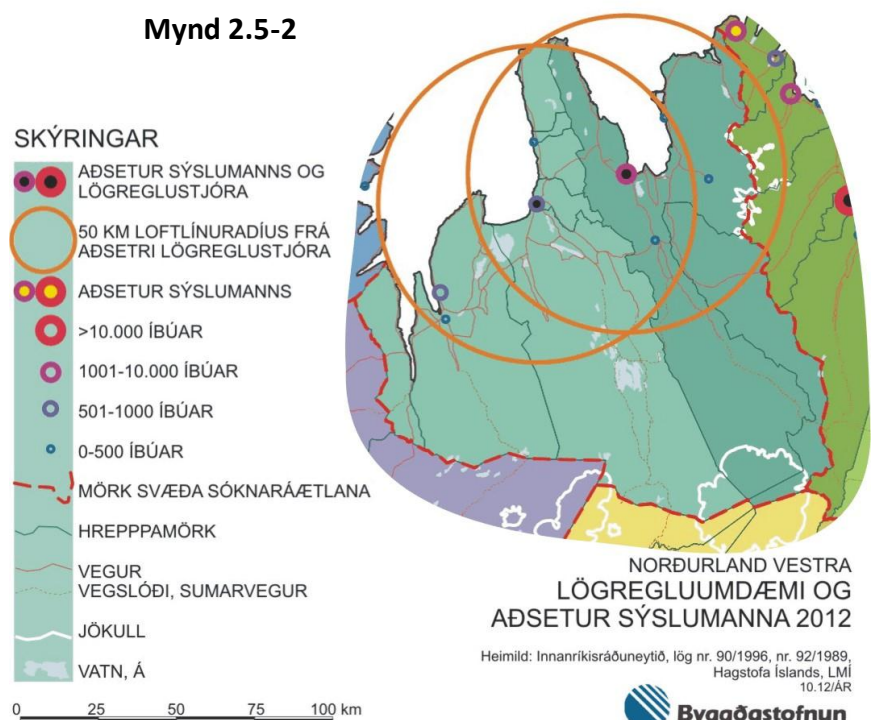


þjónustusókna.

### 2.5.2 Löggæsla og sýslumaður

Á Norðurlandi vestra sitja tveir sýslumenn og lögreglustjórar, annar á Blönduósi, hinn á Sauðárkróki. Dómstóll fyrir landshlutann er á Sauðárkróki. Umdæmi lögreglustjórans á Blönduósi spannar gömlu Húnavatnssýslunna og umdæmi lögreglustjórans á Sauðárkróki er gamla Skagafjarðarsýslan, Sveitarfélagið Skagafjörður og Akrahreppur.

Mynd 2.5-2



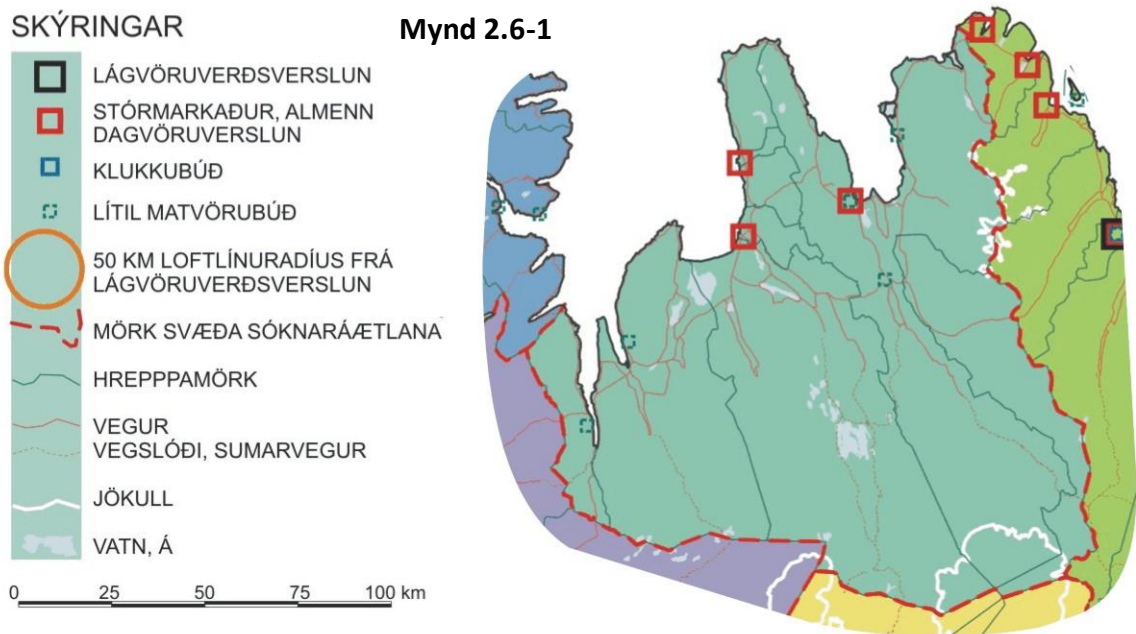
## 2.6 Önnur þjónusta

### 2.6.1 Verslun

#### Flokkun verslana

Ef byggt er á flokkun Samkeppniseftirlitsins: *Verðþróun og samkeppni á dagvörumarkaði*, jan. 2012, (aðall. bls. 26) er engin lágvöruverðsverslun á Norðurlandi vestra. Stórmarkaður og almenn dagvöruverslun er á Blönduósi, Skagaströnd, Hvammstanga og Sauðárkróki og litlar verslanir í flestum þéttbýlisstöðum, sumar með mjög takmarkað vöruframboð. Lágvöruverðsverslanir eru mikilvægar fyrir skilgreiningu á þjónustusvæðum, svipað og heilsugæslustöðvar. Lágvöruverðsverslanir eru á öllum öðrum svæðum sóknaráætlana en Norðurlandi vestra. Flokkunin er svofelld:

1. Lágvöruverðsverslanir:
  - Bónus, Nettó, Krónan, Kaskó
2. Stórmarkaðir og almennar dagvöruverslanir
  - Hagkaup, Nóatún, Samkaup úrval, Fjarðarkaup
3. Klukkubúðir
  - Samkaup strax, 10-11
4. Litlar matvörubúðir
  - Takmarkað vöruframboð. T.d. Kjarval, búðir í samrekstri við bensínstöðvar.



#### NORÐURLAND VESTRA DAGVÖRUVERSLANIR EFTIR FLOKKUM 2012

Heimild: Samkeppniseftirlitið, ASÍ, atvinnuþróunarfélög og landshlutasamtök sveitarfélaga, LMI 10.12/ÁR

## 3 Stöðugreining

### 3.1 Aðferðafræðin – vandamálatré

Í stað þess að endurtaka enn á ný hefðbundna SVÓT-greiningu fyrir landshlutann (sjá viðauka) var ákveðið að nálgast verkefnið með Problem-Tree greiningu. Þá er byrjað á að skilgreina kjarnavanda, frumorsakir hans og undirliggjandi þættir greindir og síðan afleiðingar til lengri og skemmri tíma.

Fyrstu skref slíkrar greiningar voru tekin á fyrsta fundi samráðsvettvangs Norðurlands vestra þann 9. janúar 2013 í Varmahlíð og eru niðurstöður þeirrar vinnu settar fram á myndrænan hátt í viðauka, kafla 8.1.

#### 3.1.1 Kjarnavandamálið – neikvæð íbúápróun

Norðurland vestra hefur gengið í gegnum miklar breytingar er varða atvinnuhætti mörg undanfarin ár og áratug. Fækkun starfa í hefðbundnum atvinnugreinum, s.s. sjávarútvegi og landbúnaði, hafa leitt til mikillar byggðaröskunar á svæðinu sem birtist í mikilli fólksfækkun sem vart á sér hliðstæðu hér á landi hin síðari ár.

Með neikvæðri íbúápróun er meðal annars átt við að umtalsverður flutningur fólks er í burtu af svæðinu; meira flyst í burtu af ungmönnum en eldra fólki þannig að aldursamsetning hliðrast; meira flyst í burtu af stúlkum (konum) en drengjum (körlum) og kynjaskipting hliðrast því einnig. Þá blasir við að yngri fólkið sem hverfur til náms snýr iðulega ekki aftur og því hefur menntunarstig svæðisins tilhneigingu til að rýrna. Tilflutningur fólks, sem vissulega er nokkur, leiðréttir mannfjöldataöluna að einhverju leyti en vinnur ekki nægilega gegn þeim hliðrunum sem að ofan er lýst.

#### 3.1.2 Niðurstöður vandamálagreiningarinnar

Niðurstöður samráðsvettvangsins benda til þess að **orsakir** vandans liggi aðallega í:

- einhæfu atvinnulífi
- ímyndarvanda
- takmörkuðum námsmöguleikum
- skorti á þjónustu
- neikvæðri byggðápróun almennt.

**Afleiðingar** hinnar neikvæðu íbúápróunar töldust til skemmri tíma helst felast í:

- minnkandi samkeppnishæfni
- erfiðleikum við að fá hæft starfsfólk
- vaxandi einhæfni vinnumarkaðar
- óhagkvæmari einingum
- minnkandi tiltrú
- minnkandi eftirspurn.

### 3.2 Verkefnahugmyndir

Á fundi samráðsvettvangsins þann 9. janúar var jafnframt kallað eftir hugmyndum að verkefnum sem miðuðust að úrbótum á orsökum vandans og/eða undirliggjandi þáttum hans. Auk þess að safna hugmyndum, sem voru lítið annað en ein lína eða orð á miða, voru til staðar sérstök eyðublöð fyrir lengra komnar eða þróaðar verkefnahugmyndir. Eftir fund samráðsvettvangsins var opið fyrir móttöku slíkra eyðublaða allt til 6. febrúar.



Alls komu fram rúmlega 90 verkefnahugmyndir. Þær voru flokkaðar og greindar eftir þeim megináherslum sem lagt var upp með í sóknaráætlunarvinnunni. Listi yfir hugmyndirnar eru aðgengilegar á vef SSNV í sérstöku skjalasafni samráðsvettvangsins.

Framkvæmdaráð samráðsvettvangsins, sem skipað var á fyrsta fundi hans þann 9. janúar, kom saman til fundar þann 29. janúar og lagði þá ákveðnar línur í þeim áherslum sem styðjast skyldi við í vali verkefna ársins 2013. Á öðrum fundi framkvæmdaráðsins þann 6. febrúar var lögð fram tillaga að verkefnavali. Ráðið komst á þeim fundi að niðurstöðu varðandi val á verkefnum á sviði mennta- og menningarmála. Jafnframt fól ráðið starfsmönnum SSNV að gera tillögu að samstillingu nokkurra verkefna á sviði ímyndar- og kynningarmála þar sem leitast yrði við að samhæfa aðgerðir sveitarfélaga og fyrirtækja á svæðinu í því skyni að styðja við uppbyggingu og þróun atvinnulífsins almennt, vekja athygli á vænlegum búsetukostum og laða að ferðamenn. Svæðisbundnar áherslur, eins og þær birtast í umræddum tillögum, skyldu virtar en jafnframt lagði ráðið mikla áherslu á að kraftar svæðisins væru sameinaðir þannig að landshlutinn allur styrkti sinn sess.

### 3.3 Endurskoðuð SVÓT greining

Eldri SVÓT greining (frá 2005) var yfirfarin og endurskoðuð lítillega við gerð sóknaráætlunarinnar. Í ljós kom að þær áherslur sem komu fram í vandamálgreiningunni samræmdust í flestum atriðum SVÓT greiningunni og þau verkefni sem lögð verður áhersla á byggja að mestu á þeim styrkleikum og tækifærum sem íbúar svæðisins telja vera til staðar. SVÓT greininguna er að finna í viðauka (kafla 8.2).

## 4 Framtíðarsýn

Árið 2020 verði Norðurland vestra þekkt sem góður búsetukostur fyrir fjölskyldufólk þar sem saman fer næg atvinna og fjölbreytt framboð náms og starfa. Þá verði landshlutinn þekktur fyrir framúrskarandi stuðning við atvinnulíf og menntastofnanir og þar sé nægt framboð lóða og aðstöðu fyrir hvers kyns atvinnurekstur. Allt þetta byggist á nálægð við ósnortna náttúru, gnægð af hreinu vatni, úrvals aðstæðum fyrir landbúnað og góðri landfræðilegri stöðu í alfaraleið.

## 5 Stefna og megináherslur

### 5.1 Atvinnu- og markaðsmál

Áfram verður leitast við að laða að svæðinu starfsemi sem krefst háskóla- og/eða tæknimenntaðra starfsmanna í því skyni að búa í haginn fyrir komandi kynslóðir. Sérstaklega verði horft til þeirra möguleika sem svæðið býður uppá frá náttúrunnar hendi, orkunýtingar annars vegar og nýsköpunar í tengslum við sjávarlíffræði og landbúnað hinsvegar. Þá er brýnt að vinna með ímynd svæðisins og kynna gæði þess fyrir fjárfestum jafnt og ferðamönnum.

### 5.2 Mennta- og menningarmál

Þrátt fyrir talsverða sókn í uppbyggingu skóla og menntastofnana á Norðurlandi vestra hefur menntunarstig heldur farið lækkandi á svæðinu samhliða fólksfækkun og óheppilegri röskun á aldurs- og kynjahlutföllum. Sækja þarf fram á þessum vettvangi og herða róðurinn í því skyni að halda áfram myndarlegri uppbyggingu námsleiða og bæta aðgengi að þeim innan svæðisins. Með því verði ungu

fólki gert kleift að búa lengur heima hjá sér og stunda gagnlegt og raunhæft nám sem nýtist atvinnulífinu á svæðinu.

## 6 Markmið og aðgerðir

Þessi hluti sóknaráætlunar Norðurlands vestra byggir á skammtímastefnu og markmiðum fyrir árið 2013. Í framhaldinu verður hafist handa við mótun stefnu til lengri tíma í þeim málaflokkum sem lagt var upp með. Ráðgert er að sú vinna fari fram á vettvangi Samráðsvettvangs og framkvæmdaráðs. Markmiðið er að í lok árs 2013 liggi fyrir stefnumótun fyrir Norðurland vestra í eftirfarandi málaflokkum:

- Atvinnu- og markaðsmál
- Mennta- og menningarmál

Vegna verkefna ársins 2013 er lagt upp með að ráðast í verkefni sem uppfylla eftirfarandi áherslur og markmið:

1. Að verkefnin falli undir einn af þeim þremur málaflokkum sem til umfjöllunar eru.
2. Að verkefnin geti hafist strax.
3. Að verkefnin byggi á þeim áherslum sem fram komu hjá Samráðsvettvangi.

Í eftirfarandi töflu kemur fram hvernig fjárveitingu til sóknaráætlunar Norðurlands vestra verður varið til einstakra verkefna:

Verkefni	Mkr		
	Sóknaráætlun	Mótframlag	Heild
Markaðsráð Norðurlands vestra	4,0	1,3	5,3
Gagnaver á Blönduósi	1,5	2,5	4,0
Kynningarátak V-Hún	8,0	7,0	15,0
Markaðs- og kynningarátak Skagafirði	10,0	8,0	18,0
Markaðs- og kynningarmál samtals	23,5	18,8	42,3
Dreifnám á Blönduósi	10,0		10,0
Atvinna og menntun til framtíðar	10,0		10,0
Mennta- og menningarmál samtals	20,0		20,0
Alls	43,5	18,8	62,3

## 6.1 Atvinnu- og markaðsmál

Ráðist verður í markvissa kynningu og mótun ímyndar fyrir Norðurland vestra sem búsetukosts, ferðamannastaðar og með tilliti til annarrar atvinnuuppbyggingar.



Allmargar hugmyndir sem snerust um atvinnu- markaðs- og ímyndarmál komu fram á samráðsvettvanginum eins og fram kemur á myndinni að ofan. Þar hefur þessum hugmyndum verið safnað saman undir eitt heildarverkefni eins og framkvæmdaráð samráðsvettvangsins óskaði eftir sbr. kafla 3.2. í tengslum við val á nokkrum vel útfærðum verkefnahugmyndum á þessu sviði sem lagðar verða til grundvallar. Samhæfingarverkefninu ásamt hinum undirliggjandi verkefnum er lýst í smáatriðum í kafla 6.1.1.

### 6.1.1 Markaðsráð NLV - samhæfingarverkefni

Heiti verkefnis	Markaðsráð Norðurlands vestra
<b>Stutt verkefnalýsing</b>	Ímyndargreining og samhæfing í markaðsaðgerðum fyrir Norðurland vestra. Verkefninu er ætlað að samræma aðgerðir í markaðssetningu og ímyndarsköpun svæðisins. Gerð verður ytri greining meðal Íslendinga um viðhorf til Norðurlands vestra sem búsetukosts, ferðamannastaðar, fyrirtækjaumhverfis og staðar til þess að stunda nám og rannsóknir. Jafnframt verður gerð innri greining þar sem leitað verður upplýsinga um sjálfsmynd íbúanna. Myndaður verður samráðsvettvangur markaðsfólks fyrirtækja, stofnana og sveitarfélaga á svæðinu þar sem aðgerðir verða samræmdar og þekkingu miðlað þannig að hámarksárangur náist og unnin verði stefnumótun til lengri tíma. Þá verður horft til árangurs og aðferða í markaðssetningu svæða, m.a á Norðurlöndunum, með það að markmiði að framkvæma þekkingaryfirfærslu á Norðurland vestra og læra af þeim sem bestum árangri hafa náð.
<b>Markmið</b>	Að samræma aðgerðir í markaðsmálum og kynna svæðið sem búsetukost og gott fyrirtækjaumhverfi. Að gera samræmda áætlun fyrir árin 2014-16.
<b>Árangursmælikvarðar</b>	Greining á ímynd Norðurlands vestra (innri og ytri). Markaðs- og kynningaráætlun til ársins 2020.

<b>Áætluð staða verkefnisins í september – forsenda annarrar greiðslu</b>	Greining á ímynd NLV liggur fyrir.
<b>Lokafurð – forsenda lokagreiðslu</b>	Markaðs- og kynningaráætlun til ársins 2020 liggur fyrir.
<b>Heildarkostnaður</b>	5,3 m.kr.
- þ.a. framlag úr sóknaráætlunarsjóði	4,0 m.kr.
<b>Ábyrgðaraðili</b>	SSNV
<b>Framkvæmdaaðili</b>	SSNV
<b>Samstarfsaðilar</b> (Almennur fyrirvari er gerður um útfærslu samstarfs og þátttöku samstarfsaðila)	Háskóli Íslands, Háskólinn á Hólum, sveitarfélög, fyrirtæki
<b>Verktími</b>	Apríl 2013 – apríl 2014

### 6.1.1.1 Gagnaver við Blönduós

<b>Heiti verkefnis</b>	<b>Gagnaver við Blönduós – Kynningarátak</b>
<b>Stutt verkefnalýsing</b>	Sveitarfélög í Austur-Húnavatnssýslu hafa um nokkurra ára skeið unnið með innlendum og erlendum aðilum að uppbyggingu gagnavers við Blönduós. Aðalskipulag Blönduósbæjar gerir ráð fyrir slíkri starfsemi og unnið er að frumhönnun lóðar. Ráðast þarf í markvissa kynningu á svæðinu fyrir erlendra fjárfesta. Unnið hefur verið í samstarfi við fjárfestingasvið Íslandsstofu og mikilvægt að halda því áfram. Næst á dagskrá er þátttaka í sameiginlegri kynningarherferð Íslandsstofu vegna gagnavera á Íslandi, þátttaka í 1-2 sýningum/ráðstefnum erlendis, móttaka erlenda blaðamanna í gegnum skipulagðar blaðamannaferðir Íslandsstofu og hönnun og uppfærsla heimasíðu og annars kynningarefnis. Auk funda og kynninga innanlands.
<b>Markmið</b>	Að auka alþjóðlega kynningu á Blönduósi sem ákjósanlegum stað fyrir gagnaver.
<b>Árangursmælikvarðar</b>	Full þátttaka í kynningarátaki Íslandsstofu. Fjöldi sótttra sýninga erlendis og funda innanlands (1 sýning erlendis lágmark). Fjöldi blaðamanna (lágmark 1 hópur). Fjöldi heimsókna á vefsíðu (stefnt að 20% aukningu m.v. 2012).
<b>Áætluð staða verkefnisins í september – forsenda annarrar greiðslu</b>	Skráning í kynningarátak Íslandsstofu og þáttökugjald greitt. Ein sýning erlendis.
<b>Lokafurð – forsenda lokagreiðslu</b>	Lágmarksfjöldi í móttöku blaðamanna náð. Fjöldi heimsókna á vefsíðu aukin um 20% miðað við 2012.
<b>Heildarkostnaður</b>	4,0 m.kr.
- þ.a. framlag úr sóknaráætlunarsjóði	1,5 m.kr.
<b>Ábyrgðaraðili</b>	SSNV
<b>Framkvæmdaaðili</b>	Byggðasamlag um atvinnu og menningarmál í A-Hún.

<b>Samstarfsaðilar</b>	Fjárfestingasvið Íslandsstofu og SSNV.
<b>Verktími</b>	Apríl 2013 – apríl 2014.

### 6.1.1.2 Kynningarátak Húnaþings vestra

<b>Heiti verkefnis</b>	<b>Átak í atvinnu- og markaðsmálum í Húnaþingi vestra</b>
<b>Stutt verkefnalýsing</b>	Ráðning verkefnisstjóra til eins árs með möguleika á framlengingu. Skipaður verði stýrihópur samstarfsaðila er stýri verkefninu. Verkefnisstjóra og stýrihópi er ætlað að ráðast í markvissar aðgerðir til eflingar byggðar í Húnaþingi vestra sem byggji fyrst og fremst á því að fjölga atvinnutækifærum og standa fyrir aukinni kynningu á sveitarfélaginu. Samfélagsgerðin verði greind og út frá niðurstöðum þess verði nýrra atvinnutækifæra leitað.
<b>Markmið</b>	Að auka kynningu sveitarfélagsins og bæta ímynd þess. Að greina samfélagsgerðina í sveitarfélaginu.
<b>Árangursmælikvarðar</b>	Útgáfa samfélagsgreiningar. Fjölgun heimsóknna á heimasíðu V-Hún.
<b>Áætluð staða verkefnisins í september – forsenda annarrar greiðslu</b>	Ráðning verkefnisstjóra. 5 bókaðir fundir samráðsvettvangs.
<b>Lokafurð – forsenda lokagreiðslu</b>	Útgáfa samfélagsgreiningar. Fjölgun heimsóknum á heimasíðu V-Hún um 20% miðað við 2012.
<b>Heildarkostnaður</b>	15 m.kr.
- þ.a. framlag úr sóknaráætlunarsjóði	8 m.kr.
<b>Ábyrgðaraðili</b>	SSNV
<b>Framkvæmdaaðili</b>	Húnaþing vestra
<b>Samstarfsaðilar</b> (Almennur fyrirvari er gerður um útfærslu samstarfs og þátttöku samstarfsaðila)	Kaupfélag Vestur-Húnvetninga, SKVH ehf
<b>Verktími</b>	Apríl 2013 – apríl 2014.

### 6.1.1.3 Markaðs- og kynningarátak Skagafirði

<b>Heiti verkefnis</b>	<b>Markaðs- og kynningarátak í Skagafirði.</b>
<b>Stutt verkefnalýsing</b>	Lagt verður í markvissa vinnu til að laða að fjölbreytta atvinnustarfsemi í Skagafjörð. Aflað verður upplýsinga, gerð greining og kynningarefni útbúið varðandi: <ul style="list-style-type: none"> <li>mögulegar lóðir undir atvinnustarfsemi á og við Hofsó, Varmahlíð og Sauðárkrók, ásamt möguleikum sem felast í atvinnuhúsnæði sem fyrir er á þessum stöðum. Unnið verði með styrkleika og sérstöðu þessara þriggja þéttbýliskjarna.</li> <li>tækifæri sem felast í stoðkerfi og þeim gæðum sem tengjast stöðunum, s.s. jarðhiti, vatn, rafmagn, samgöngur og mannauður.</li> <li>samantekt og vinnsla kynningarefnis.</li> </ul> Kannaðir verða mismunandi möguleikar og úrlausnir til að auka framboð á leiguhúsnæði fyrir ungt fólk og farið í sérstakt átaksverkefni í þeim efnum. Samhliða verður unnin kynning á góðri þjónustu og fjölbreyttri

	starfsemi í Skagafirði og kostum þess að búa á svæðinu. Jafnframt kynning á fjölbreyttri afþreyingu sem er að finna í firðinum fyrir ferðamenn og aðra þá sem leið eiga um héraðið. Sérstaklega er horft á kynningu á Skagafirði sem búsetukosti fyrir ungt fólk.
<b>Markmið</b>	Að greina lóðir og húsnæði fyrir atvinnustarfsemi. Að kanna möguleika á að auka framboð leiguhúsnæðis og gera átak í þeim tilgangi. Að gera kynningu á kostum þess að búa í Skagafirði. Að efla kynningu svæðisins sem ferðamannastaðar.
<b>Árangursmælikvarðar</b>	Útgáfa kynningarefnis á lóða- og húsnæðismálum. Fjölgun heimsóknum á heimasíðu sveitarfélagsins og visitskagafjordur.is um 20% miðað við 2012.
<b>Áætluð staða verkefnisins í september – forsenda annarrar greiðslu</b>	Gagnaöflun vegna greiningar á húsnæðis- og lóðamálum lokið. Kortlagningu möguleika varðandi framboð leiguhúsnæðis lokið.
<b>Lokafurð – forsenda lokagreiðslu</b>	Útgáfu kynningarefnis lokið. Fjölgun heimsóknum á heimasíðu sveitarfélagsins og visitskagafjordur.is um 20% miðað við 2012.
<b>Heildarkostnaður</b>	18 Mkr
- þ.a. framlag úr sóknaráætlunarsjóði	10 Mkr
<b>Ábyrgðaraðili</b>	SSNV
<b>Framkvæmdaaðili</b>	Sveitarfélagið Skagafjörður
<b>Samstarfsaðilar</b> (Almennur fyrirvari er gerður um útfærslu samstarfs og þátttöku samstarfsaðila)	Fyrirtæki, stofnanir, félagasamtök og einstaklingar í Skagafirði.
<b>Verktími</b>	Apríl 2012 – apríl 2013

## 6.2 Mennta- og menningarmál

Aðgengi að menntun á framhaldsskólastigi verður aukinn og einnig hrint í framkvæmd þróun nýrra námsleiða á framhaldsskólastigi. Verkefnin sem styrkt verða á árinu 2013 í þessu skyni eru samantekin í næstu köflum.

### 6.2.1 Dreifnám á Blönduósi

Heiti verkefnis	Dreifnám á Blönduósi
<b>Stutt verkefnalýsing</b>	Þróun og uppsetning dreifnáms á Blönduósi verður byggt á reynslu Húnaþings vestra. Leitað verður staðfestingar ráðuneytis á því að viljayfirlýsingar varðandi stuðning við dreifnám á Blönduósi til frambúðar verði uppfylltar. Slík staðfesting er forsenda þess að verkefnið verði að veruleika.  Komið verður upp aðstöðu fyrir dreifnámið, nauðsynlegur búnaður settur upp, gerðir samningar varðandi umsjón á staðnum og námsskrá samín. Dreifnámið verður kynnt á Blönduósi og nærsveitum og nemendur skráðir.
<b>Markmið</b>	Að auka aðgengi að menntun á framhaldsskólastigi.
<b>Árangursmælikvarðar</b>	Lágmark 10 nemendur skráðir til náms. Umsjónarmaður dreifnáms við FNV ráðinn frá 15.8.2013. Aðstaða uppsett og tilbúin 20.8.2013. Kennsla 35 eininga náms hefst haustið 2013.

<b>Áætluð staða verkefnisins í september – forsenda annarrar greiðslu</b>	Umsjónarmaður starfandi. Lágmark 10 nemendur í námi. Aðstaða frágengin.
<b>Lokafurð – forsenda lokagreiðslu</b>	Vorönn 2014 klárast samkvæmt áætlun.
<b>Heildarkostnaður</b>	10 m.kr.
- þ.a. framlag úr sóknaráætlunarsjóði	10 m.kr.
<b>Ábyrgðaraðili</b>	SSNV
<b>Framkvæmdaaðili</b>	Fjölbrautarskóli Norðurlands vestra (FNV)
<b>Samstarfsaðilar</b> (Almennur fyrirvari er gerður um útfærslu samstarfs og þátttöku samstarfsaðila)	Sveitarfélög A-Hún, fræðslustjóraembætti o.fl.
<b>Verktími</b>	1 ár (2013-14)

### 6.2.2 Atvinna og menntun til framtíðar

Heiti verkefnis	Atvinna og menntun til framtíðar
<b>Stutt verkefnalýsing</b>	Atvinnulíf og skólar vinna saman að því að gera nám í raunvísindum eftirsóknaveit fyrir nýnema á öllum aldri, með það að markmiði að námið geti leitt til frekara framhaldsnáms. Kannaðir og kortlagðir verða möguleikar fyrirtækja til að taka nema í verknám og sumarstörf og fyrirtæki aðstoðuð við að kynna starfsemi sína fyrir nemendum á landsvísu. Tilgangur verkefnisins er að auka áhuga ungs fólks á raunvísindum, vekja athygli á sóknarfærum og störfum sem tengjast þeim greinum á Norðurlandi vestra, að efla Norðurland vestra sem áhugavert svæði til búsetu og að fleiri kjósi að stunda nám og störf á svæðinu.
<b>Markmið</b>	Að fjölga nemendum á raungreinabrautum í FNV.
<b>Árangursmælikvarðar</b>	Fjöldi nemenda á raungreinabrautum aukist um 5% miðað við 2012-13. Að lágmarki verði til 2 samstarfsverkefni á milli FNV og fyrirtækja/stofnana á árinu 2013.
<b>Áætluð staða verkefnisins í september – forsenda annarrar greiðslu</b>	2 samningar um samstarfsverkefni liggja fyrir.
<b>Lokafurð – forsenda lokagreiðslu</b>	5% fjölgun nemenda á raungreinabrautum m.v. 2012-13.
<b>Heildarkostnaður</b>	10 m.kr.
- þ.a. framlag úr sóknaráætlunarsjóði	10 m.kr.
<b>Ábyrgðaraðili</b>	SSNV
<b>Framkvæmdaaðili</b>	Fjölbrautaskóli Norðurlands vestra (FNV)
<b>Samstarfsaðilar</b> (Almennur fyrirvari er gerður um útfærslu samstarfs og þátttöku samstarfsaðila)	Fyrirtæki, félög og stofnanir á Norðurlandi vestra. Stjórnvöld, fagráðuneyti og stofnanir sem starfa á landsvísu
<b>Verktími</b>	Apríl 2013 – apríl 2014.



## 7 Samantekt

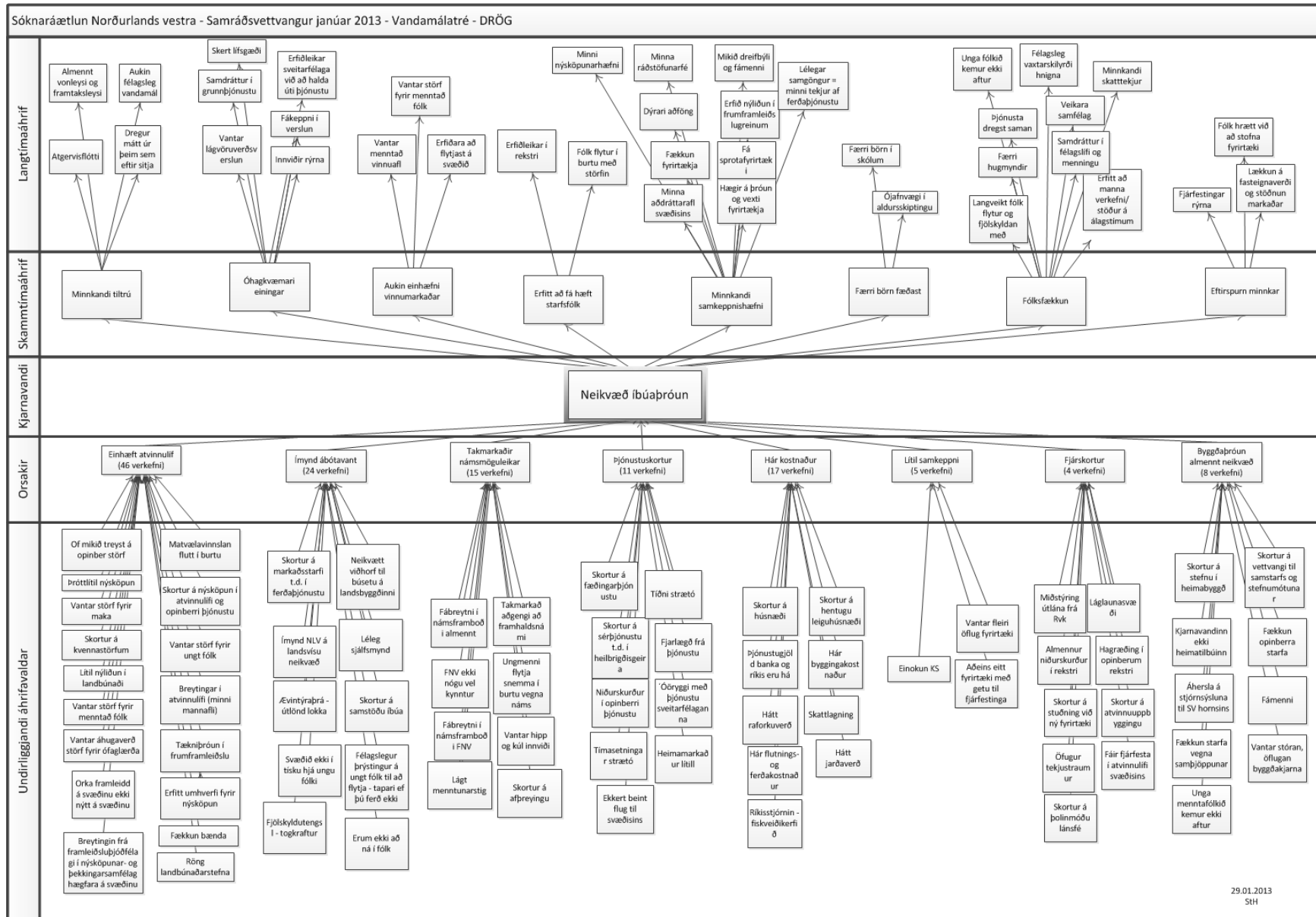
Sóknaráætlun Norðurlands vestra byggir á upplýsingum af fundi Samráðsvettvangs auk fyrirbyggjandi stefna, s.s menningarstefnu og vaxtarsamningi fyrir svæðið. Fyrir liggja um 90 hugmyndir og tillögur að verkefnum og áhersluatriðum sem nýttir verða til áframhaldandi stefnumótunarvinnu fyrir svæðið. Áætlunin er lögð fram af framkvæmdaráði sóknaráætlunar Norðurlands vestra þar sem sitja fimm fulltrúar stjórnar SSVN auk fimm fulltrúa úr atvinnulífi og stofnunum á Norðurlandi vestra.

Þau forgangsverkefni sem ráðist verður í eru til þess fallin að vinna gegn, með sem skjótvirkustum hætti, þeirri neikvæðu íbúaþróun sem Norðurland vestra hefur glímt við um langa hríð. Markviss áhersla er lögð á aukið aðgengi að menntun og sköpun fjölbreyttari menntunartækifæra í samstarfi við stofnanir og fyrirtæki en einnig er sérstök áhersla á kynningu svæðisins sem ákjósanlegs búsetukosts er býður uppá jákvætt fyrirtækja- og þekkingarumhverfi.



## 8 Viðaukar

## 8.1 Vandamálatré



## 8.2 SVÓT greining

SVOT greining, að stofni til gerð í lok 2005, endurskoðuð lítillega í upphafi árs 2013 af starfsfólki SSVN atvinnuþróunar.

### 8.2.1 Styrkleikar

- Nokkrir lífvænlegir byggðakjarnar
- Skólasamfélag.
  - Háskólinn á Hólum.
  - Fjölbautaskólinn.
  - Aðrar menntastofnanir, t.d. Farskólinn.
- Góð hafnaraðstaða á svæðinu.
- Rík saga og menning.
- Stöðugt vinnuafll. Stofnanaminni.
- Landfræðileg lega.
- Aðstaða til rannsókna,
- Verið,
- FNV,
- reynsla,
- menntun,
- sérþekking, fiskeldi/líffr./vistfræði
- fornminjar/saga
- landbúnaður
- matvæli
- öflug sláturhús
- iðnaður, t.d. steinull, Ístex, Léttitækni, Ísgel o.fl.
- ferðaþjónusta
- sútun
- sjávarútvegur
- líftækni – Skagaströnd og Sauðárkrókur
- jarðhiti
- samstarf
- jákvæð ímynd
- Íbúar svæðisins hafa almennt góða ímynd – gott að búa/náttúrufegurð.
- Víðerni- náttúra
- Hestar – söngur
- Rafting

### 8.2.2 Veikleikar

- Erfiðar samgöngur innan svæðisins
- Strjálbýlt og miklar vegalengdir.
- Landfræðileg lega, langt frá helstu mörkuðum.
- Einhæft atvinnulíf.
- Hlutfallslega lágt menntunarstig.
- Ófullnægjandi gistirými.
- Skortur á fjármagni.
- Fólksfæð.
- Fjarskiptamál - ófullnægjandi, s.s. háhraðatengingar.
- Lítið fjármagn,
- einsleitni,



- fáir sérfræðingar,
- fámennar stofnanir,
- deyfð,
- veikburða sveitarstjórnarstig
- skortur á samstarfi,
- ímynd landsbyggðar sem “ekkiþekkingarþorp”,
- vantar sérhæfingu innan stofnana,
- tregða til að trúá landsbyggð fyrir verkefnum
- fábreytt atvinnulíf.
- Flest fyrirtæki fjárhagslega veikburða.
- Tilraunir til samvinnu hafa mistekist.
- Ósamkomulag um stefnu – samkeppni um atvinnustarfsemi.
- Ósýnileiki
- Aka í gegn
- Byggðaðþróun
- Skortur á menntuðum stjórnendum
- Láglaunasvæði
- Ekki heildstætt vöruúrval ( gisting )

### 8.2.3 Ógnanir

- Fólksfækkun.
- Nú þegar er litið á svæðið sem láglaunasvæði.
- Hefðbundnar atvinnugreinar á undanhaldi.
- Skortur á góðum atvinnutækifærum:
  - Fyrir ungt fólk.
  - Fyrir konur.
  - Fyrir sérmenntaða.
- hæg uppbygging háhraðanets,
- Opinberum störfum fer fækkandi
- lítil uppbygging hátæknináms,
- samkeppnishæfni um starfsfólk,
- kjarnabyggðastefnan,
- miðstýring frá höfuðborg
- samdráttur og jafnvel þurrð í fjármögnun,
- útibúavæðing og samþjöppun bankanna
- oftrú á hagkvæmni stærðarinnar
- Hugsum ekki svæðið sem eina heild.
- NV hefur neikvæða ímynd – t.d. vegna launa
- Lág menntunarstig
- Lág laun
- Skortur á vinnuafli
- Sundurlyndi sveitarfélaga
- Skortur á fjármagni

### 8.2.4 Tækifæri

- Menntun, menning og saga.
- Fjarskipti og tækni.
- Mikið landrými.
- Vannýttir möguleikar, s.s. í ferðaþjónustu.
- Vannýtt orka og auðlindir.



- rannsóknir á einangrun húsa (steinull, ull)
  - Fjárfestingar opinberra aðila.
  - Vannýttur flugvöllur.
  - bættar samgöngur.
  - Þekkingarklasi,
  - rannsóknavirkni,
  - tengsl menntastofnana,
  - frumkvæði,
  - sérþekking og ráðgjöf,
  - hátækniætur,
  - alþjóðlegt námsframboð,
  - alþjóðlegt samstarf,
  - stækkun Hólaskóla,
  - FNV,
  - útvíkkun – efling þess sem fyrir er,
  - samstarf klasa á sviðum
    - menningararfs,
    - líftækni,
    - matvæla,
    - ferðaþjónustu ,
    - hesta,
    - heilbrigðisviðá,
    - líffræði,
    - öryggismála
  - Auka menntunarstig fólksins.
  - Samvinna heilbrigðisstofnanna með nýja markhópa í huga
  - Samræmd markaðssetning í ferðaþjónustu.
  - Samvinna fyrirtækja/einstaklinga. eykur möguleika á stærri verkefnum.
  - Bæta samgöngur til höfuðstaðanna – eftir núverandi leiðum./Göng til Akureyrar.
  - Útboð á rafmagni
  - Byggja upp innviði í ferðaþjónustu
  - Eigum markhóp í hestamennsku (hestamenn er þeir sem síðastir flytja suður eða út!!)
  - Menntun
  - matvælaframleiðsla / menning í matvælageiranum
  - Veiði, stangveiði / skotveiði