

Haustþing Samtaka sveitarfélaga á Norðurlandi vestra, haldið 21. október 2022 í Skagafirði samþykkir eftirfarandi ályktun:

Fjármál sveitarfélaganna

Lykilatriði

- Tekjustofnum sveitarfélaga verði fjölgað
- Hallarekstri málaflokks fatlaðs fólks verði mætt að fullu

Fjárhagsleg staða sveitarfélaganna í landshlutanum hefur farið versnandi í kjölfar heimsfaraldurs. Afkoma sveitarfélaga almennt séð hefur versnað, skuldir og skuldbindingar hafa aukist. Að mati haustþings SSNV er nauðsynlegt að fjölga tekjustofnum sveitarfélaganna til að mæta þessari þróun.

Einn er sá þáttur sem á hvað mestan þátt í slæmri fjárhagsstöðu sveitarfélaga og er það málaflukkurinn um þjónustu við fatlað fólk. Á landsþingi Sambands íslenskra sveitarfélaga í september var samþykkt ályktun sem haustþing SSNV tekur heilshugar undir og gerir að sinni:

Fjárhagsstaða sveitarfélaga á Íslandi er grafalvarleg. Frá árinu 2019 hefur sveitarfélögum sem ekki uppfylla lágmarksviðmið um fjárhagslega sjálfbærni og eru undir eftirliti eftirlitsnefndar með fjármálum sveitarfélaga fjölgað úr 12 í 30. Vanfjármögnun vegna þjónustu við fatlað fólk er ein megin orsök fjárhagsvanda margra sveitarfélaga. Ítarleg greining starfshóps félagsmálaráðherra um rekstur málaflokks fatlaðs fólks sýnir að hallinn á málaflokknum árið 2020 nam 8,9 milljörðum króna. Ætla má að hallinn nemi nú um 12 til 13 milljörðum króna.

Í yfirstandandi viðræðum sveitarfélaga og ríkisins leggur sambandið þunga áherslu á að fá fjárhagslega leiðréttingu frá ríkinu til að standa undir útgjöldum sveitarfélaga vegna þjónustu við fatlað fólk, en gríðarlegur vöxtur útgjalda er einkum til kominn vegna aukinna krafna í löggjöf og reglum um hærra þjónustustig. Mikilvægt er að niðurstaða viðræðna liggi fyrir eigi síðar en 1. desember 2022 og að sveitarfélögin fái þá strax leiðréttingu. Jafnframt lýsir sambandið þeim vilja að teknar verði upp viðræður við ríkið um framtíðarfyrirkomulag og fjármögnun þjónustu við fatlað fólk.

Sveitarstjórnarlög kveða á um skyldu stjórnvalda að kostnaðarmeta þau verkefni sem sveitarfélögum er falið að sinna. Þjónusta við fatlað fólk er stórlega vanfjármögnuð af hálfu ríkisins og vegur að möguleikum sveitarfélaga til að ná sjálfbærni í rekstri. Enginn ávinningur er af því fyrir ríkið og samfélagið í heild að sveitarfélög reki verkefni með halla eða taki að sér ný verkefni sem ekki eru fjármögnuð.

Innviðir Norðurlands vestra

Lykilatriði:

- Tryggt verði að framkvæmdum við Vatnsnesveg verði flýtt og hugmyndir um stofnun samgöngufélags í því sambandi verði skoðaðar með opnum hug.
- Skagavegur og Hegravesvegur verði settir á samgönguáætlun.
- Fjármagn til viðhalds og uppbyggingar stofn- og tengivega verði stóraukið, sem og sumar- og vetrarþjónusta við vegi í landshlutanum í samræmi við Samgöngu- og innviðaaætlun Norðurlands vestra¹.
- Ráðist verði í gerð jarðganga á milli Fljóta og Sigluffjarðar.
- Alexandersflugvöllur á Sauðárkróki verði á ný skilgreindur í grunnnet flugvalla og nægilegt fjármagn verði sett í viðhald hans.
- Brýnt er að leggja bundið slitlag á Blönduósflugvöll, í ljósi mikilvægi hans sem flugvallar fyrir sjúkraflug.
- Fjármagni verði veitt til dýrustu og erfiðustu ljósleðaratenginganna sem eftir sitja eftir, sem og tenginga á þéttbýlisstöðum sem ekki verða reknar á markaðslegum forsendum.
- GSM samband og Tetrasamband verði stórlega bætt á svæðinu.
- Tryggt verði að áætlanir um þrífösun rafmagns gangi eftir og verði helst flýtt.
- Hafist verði handa við að reisa viðbyggingu Fjölbrautaskóla Norðurlands vestra.
- Framlög til stofnana ríkisins í landshlutanum verði augin til að mæta niðurskurði allt um langa hríð.
- Til sérstakra aðgerða verði gripið til að styrkja Háskólann á Hólum og Fjölbrautaskóla Norðurlands vestra og að stuðningi við dreifnám verði fram haldið. Ríkið taki á sig þann kostnað sem sveitarfélögin hafa borið vegna reksturs dreifnámsdeilda
- Heimildir til afsláttar af námslánnum verði fjármagnaðar og nýttar.
- Komið verði á stuðningi við nemendur á framhalds- og háskólastigi sem náms síns vegna þurfa að flytjast til höfuðborgarsvæðisins.

Á Norðurlandi vestra eru tækifæri til að ráðast strax í fjölmargar framkvæmdir sem myndu leiða til aukins stöðugleika í atvinnustigi og koma í veg fyrir fólksfækkun í landshlutanum.

Ábyrgð á hinum ýmsu innviðum sveitarfélaga er bæði hjá sveitarfélögum og ríki. Víðtæk könnun sem gerð var árið 2020² sýnir að íbúar telja að sveitarfélögin á Norðurlandi vestra standi sig nokkuð vel varðandi þá innviði sem þau bera ábyrgð á, svo sem grunn- og leikskóla. Sömu sögu er ekki hægt að segja um þá innviði sem ríkisvaldið ber ábyrgð á og er þar helst að nefna

¹ <https://www.ssnv.is/static/files/Mappa/SSNV/skyrslur/samgöngu-og-innviðaaætlun-nordurlands-vestra-juni-2019-prent.pdf>

² <https://ssv.is/wp-content/uploads/2021/06/lbuakonnun-landshlutanna-2020-gögn-og-adferdir.pdf>

samgöngumannvirki. Í samgönguáætlun landshlutans³ kemur einnig skýrt fram að ástand fjarskipta í landshlutanum, einkum GSM, Tetra og 4G samband er óviðunandi og þarf að gera úrbætur á því tafarlaust.

Í sömu áætlun sameinast sveitarfélögin á starfssvæði samtakanna um forgangsörðun verkefna í samgöngumálum. Eru þar tilgreind þrjú sameiginleg áherslumál og er Vatnsnesvegur þar efstur á blaði. Verkið er á þriðja tímabili samgönguáætlunar og brýnt að því verði þokað frammar í áætluninni. Nýverið voru kynntar hugmyndir sem hugsanlega gætu hraðað þeirri framkvæmd, með stofnun samgöngufélags. Er skorað á ríkisvaldið að skoða slíkar hugmyndir með opnum hug. Einnig er lögð áhersla að hin sameiginlegu áherslumálin tvö komist á samgönguáætlun en þau eru Skagavegur og Hegranesvegur. Einnig er þess krafist að fjármunir til viðhalds stofn- og tengivega í landshlutanum verði stórauðnir sem og sumar- og vetrarþjónusta. Nauðsynlegt er að auka framlög til uppbyggingar og viðhalds tengivega en á Norðurlandi vestra er eitt hæsta hlutfall malarvega á landinu öllu. Jarðgöng á milli Fljóta og Siglufjarðar eru sömuleiðs framkvæmd sem af öryggissjónarmiðum er mikilvægt að ráðist verði í sem allra fyrst. Reglulega berast þaðan fréttir af grjóthruni sem sýna svo ekki verður um villst þá stórhættu sem skapast getur.

Afar brýnt er að Alexandersflugvöllur verði á ný skilgreindur í grunnnet flugvalla. Með stuðningi *Loftbrúar* við innanlandsflug skapast á ný aðstæður til að hefja áætlunarflug í Skagafjörð og brýnt að á það verði látið reyna. Með aukinni uppbyggingu á Akureyrarflugvelli, til að mæta megi auknu millilandaflugi um völinn þegar ferðamenn fara að sækja landið heim að nýju, er jafnframt nauðsynlegt að gera Alexandersflugvöll að varaflugvelli fyrir millilandaflugvellingina á landinu en dæmin hafa sýnt að ekki er vanþörf á því þegar flugumferð er hvað mest. Flugvöllurinn er einstaklega vel staðsettur til að hann þjóni bæði Akureyrar- og Keflavíkurflugvelli, sem varavöllur. Aðeins er um klukkustundar akstur til Akureyrar og um 3,5 klst. akstur til Reykjavíkur.

Afar mikilvægt er að nægilegu uppbyggingar- og viðhaldsfé verði veitt til Blönduósflugvallar til að völlurinn geti rækt mikilvægt öryggishlutverk sitt fyrir bæði íbúa og aðra vegfarendur. Því þolir lagning bundins slitlags enga bið. Á síðustu misserum hafa skapast aðstæður sem hafa sýnt nauðsyn þess svo ekki verður um villst.

Grettistaki hefur verið lyft í ljósleiðaramálum í landshlutanum líkt og um land allt. Enn sitja þó eftir þær tengingar sem eru kostnaðarsamar og erfiðar sökum fjarlægða og/eða annarra staðhátta. Einnig er brýnt að hugað verði að hröðun ljósleiðaravæðingar þéttbýlis á landsbyggðinni með aðkomu ríkisins, einkum á þeim stöðum þar sem ekki eru markaðsforsendur fyrir uppbyggingu kerfanna. Slíkt á víða við á Norðurlandi vestra. Ótækt er að íbúar þéttbýlis á landsbyggðinni sitji eftir í þeirri mikilvægu uppbyggingu sem ljósleiðaravæðing er.

GSM samband verði stórlega bætt með uppsetningu fleiri senda sem og flutningi núverandi senda í samvinnu við staðkunnuga. Tetrasamband verði jafnframt bætt til að auka öryggi íbúa og ferðamanna í landshlutanum.

Loks hyllir undir lok lagningu raflína í jörð en samkvæmt upplýsingum frá RARIK verða öll býli í ábúð á veitusvæði fyrirtækisins í landshlutanum komin með þriggja fasa rafmagn eftir 8 ár, eða árið 2030. Stjórnvöld hafa komið að flýtingu ákveðinna verkefna og því verða allir stórir viðskiptavinir, eins og stór kúabú og aðrir sem nota 70.000 kWst eða meira, komnir með þriggja fasa rafmagn árið 2025. Allt dreifikerfi RARIK verður síðan komið í jarðstrengi árið 2035. Ástæða er til að fagna því að verkinu hefur verið flýtt um nokkur ár miðað við fyrri áætlanir. Um leið er á það bent að hagsmunir af því að verkinu verði hraðað enn frekar eru miklir. Tryggja verður að nægum fjármunum verði veitt til verkefnisins svo áætlanir gangi eftir og jafnvel fyrr en ætlað er.

Jafnt aðgengi allra til náms er afar mikilvægt atriði fyrir íbúa á landsbyggðinni. Haustþing SSNV leggur mikla áherslu á mikilvægi menntastofnanna landshlutans í því tilliti. Háskólinn á Hólum og Fjölbrautaskólinn á Norðurlandi vestra eru hornsteinar þess að bæta menntunarstig landshlutans sem skv. könnunum er það lægsta á landinu. Báðar stofnanirnar berjast í bökkum sökum lágra rekstrarframlaga frá ríkinu. Það þarf að laga sem allra fyrst. Einnig er mikilvægt að dreifnámsdeildir Fjölbrautaskólans á Blönduósi og Hvammstanga fái áframhaldandi stuðning. Jafnframt er lögð áhersla á að ríkið taki á sig þann kostnað sem sveitarfélögin hafa borið vegna reksturs dreifnámsdeilda⁴. Lögð er áhersla á að strax verði hafist handa við að reisa viðbyggingu við verknámshús Fjölbrautaskóla Norðurlands vestra. Um er að ræða framkvæmd sem þegar hefur verið teiknuð og reist yrði í samvinnu ríkis og sveitarfélaganna á starfssvæðinu. Sveitarfélögin hafa þegar samþykkt þátttöku í verkefninu með fyrirvara um þátttöku ríkis og endanlegan kostnað. Fyrir liggur beiðni inni í menntamálaráðuneytinu um að ráðist verði í verkið.

Mikilvægt er að ríkisvaldið láti af þeirri stefnu sinni að krefja stofnanir sínar í landshlutanum um hagræðingu. Hagræðingarkrafa allt frá efnahagshruni hefur verið svo mikil að verulega þarf að bæta í svo þessar stofnanir nái vopnum sínum að nýju. Háskólinn á Hólum, Fjölbrautaskóli Norðurlands vestra, heilbrigðisstofnanir, Vinnumálastofnun og Sýslumannsembættið, svo dæmi séu tekin, eru nokkrar þeirra stofnana sem eru á forræði ríkisins á svæðinu. Þær eru mikilvægir hornsteinar í samfélögum á Norðurlandi vestra og þeir þættir sem fólk horfir m.a. til þegar velja á stað til búsetu með tilliti til atvinnumöguleika. Fjársvelti þessara stofnana skerðir búsetujafnrétti og er þannig á skjön við byggðaáætlun þar sem skýrt kemur fram að eitt markmiða stjórnvalda sé að jafna aðgengi að þjónustu.

⁴ Sjá minnisblað um efnið hér: <https://www.ssnv.is/static/files/Mappa/SSNV/umsagnir/minnisblad-vegna-dreifnamsdeilda.pdf>

Í lögum um Menntasjóð námsmanna (60/2020) eru heimildir til að veita afslátt af námslánum til að efla byggðir. Ekkert bólar á að þær heimildir séu nýttar og hóf Byggðastofnun að frumkvæði SSNV athugun á þörf á slíkum úrræðum. Haustþing SSNV fagnar því en bendir á nauðsyn þess að fjármagn sé aukið til sjóðsins til að standa undir slíkum ívilnunum. Einnig er lagt til að nemendur á háskólastigi, sem verða að flytjast á höfuðborgarsvæðið eða Akureyri náms síns vegna, fái stuðning á forni dreifbýlisstyrks (dvalar- og húsnæðisstyrks) til að mæta þeim mikla kostnaði sem fylgir því að þurfa að flytjast á þessa staði til náms.

Hagvöxtur landshlutans

Lykilatriði:

- *Ríkið standi með bændum til að koma í veg fyrir flóttu úr stéttinni með alvarlegum afleiðingum fyrir samfélög á Norðurlandi vestra.*
- *Stuðningi ríkisins við iðnaðaruppbyggingu á Norðurlandi vestra verði fram haldið með fjármagni sem kostar starf verkefnisstjóra iðnaðar hjá SSNV.*
- *Ráðist verði í stækkun Blönduvirkjunar með því skilyrði að viðbótarorka verði nýtt til iðnaðarstarfsemi á svæðinu og samhliða verði úrbótum á flutningskerfi raforku hraðað.*
- ***Brugðist verði við yfirvofandi heitavatnsskort í A-Hún***
- *Ríkið styðji myndarlega við nýsköpun í landshlutanum m.a. með stuðningi við uppbyggingu og rekstur skrifstofu- og frumkvöðlasetra.*
- *Ráðist verði af alvöru í aðgerðir sem boðaðar eru í byggðaáætlun um auglýsingu starfa án staðsetningar hjá ríkinu sem og mat á kostum við að ný starfsemi á vegum ríkisins verði staðsett á landsbyggðinni.*
- *Kraftur verði settur í verkefnið Óstaðbundin störf. Jafnframt verði staðinn vörður um þær starfsstöðvar stofnana ríkisins sem þegar eru staðsettar á Norðurlandi vestra.*
- ***Fjárhagslegar ívilnarnir út frá búsetu***
- *Stofnaður verði starfshópur sem hefur það hlutverk að vinna tillögur að því hvernig fjölga má störfum á Norðurlandi vestra.*

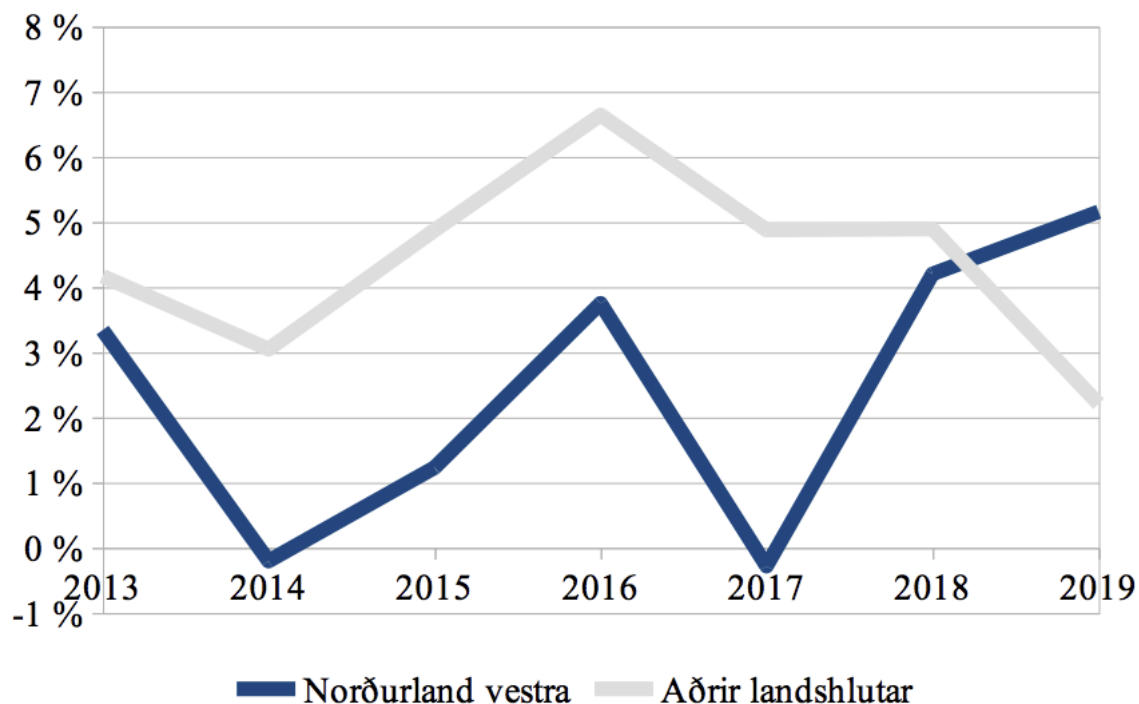
Í skýrslu Byggðastofnunar, Hagvöxtur landshluta 2012 – 2019⁵, kemur fram að hagvöxtur í landshlutanum hafi verið að jafnaði tæp 2,5% á árunum 2012-2019. Er það um 2% undir vexti í öðrum landshlutum. Einnig kemur þar fram að landbúnaður er grundvallarvinnugrein á svæðinu og hvergi eins mikilvægur. Það er stutt í niðurstöðum könnunar sem unnin var fyrir landshlutasamtökin. Í nýlegri samantekt Byggðastofnunar um stöðu sauðfjárræktar kemur skýrt fram að staða sauðfjárbænda er alvarleg⁶. Þær þrengingar í landbúnaði sem hafa átt sér stað undanfarnin misseri eru grafalvarleg ógn við sveitarfélögin á Norðurlandi vestra ef litið er til

⁵ https://www.byggdastofnun.is/static/files/Hagvoxtur/hagvoxtur_landshluta_2012_2019.pdf kemur fram að hagvöxu

⁶ <https://www.byggdastofnun.is/static/files/Vorfundur/samantekt-um-saudfjarraekt-ad-beidni-innvidaraduneytisins.pdf>

mikilvægis greinarinnar í landshlutanum. Þess er krafist að ríkisvaldið standi með bændum og veiti þann stuðning sem þörf er á svo ekki verði flótti úr stéttinni með alvarlegum afleiðingum fyrir þau samfélög á Norðurlandi vestra sem byggja afkomu sína að einhverju eða mestu leyti á þjónustu við bændur. Einkum er mikilvægt að gerðar verði sömu velferðar- og heilbrigðiskröfur til innfluttra matvæla og innlendra og stuðningur verði veittur til markaðssetningar og vöruþróunar á afurðum til að auka verðmæti þeirra og þannig hækka afurðaverð til bænda. Einnig er brýnt að gerð verði sú krafa að kaupendur jarða uppfylli þær skyldur sem fylgja búsetu í landbúnaðarsamfélagi og geri sér grein fyrir að þessum skyldum er öllum landeigendum ætlað að fylgja. Jarðakaupum fylgja réttindi en þeim fylgja jafnframt skyldur.

Í skýrslu Byggdastofnunar um hagvöxt landshlutanna kemur enn fremur fram að framleiðsla á mann er hvergi minni en á Norðurlandi vestra, innan við 80% af landsmeðaltali. Atvinnugreinar sem byggja á framleiðslu eru ekki margar né sterkar í landshlutanum. Það er því afar mikilvægt fyrir afkomu og fjölgun íbúanna að landshlutinn nái að laða til sín fjárfestingar sem skapa atvinnutækifæri og hjálpa til við að rétta af þann framleiðsluhalla sem landshlutinn á við að etja miðað við aðra landshluta.



Mynd 1. Hagvöxtur á Norðurlandi vestra samanborið við aðra landshluta.

Gerð er sú krafa til stjórnvalda að þau komi að því með heimamönnum að snúa þessari þróun við, t.d. með öflugum stuðningi við iðnaðaruppbyggingu á Norðurlandi vestra. Um nokkurra ára skeið hefur starfað hjá SSVN verkefnisstjóri sem hefur það hlutverk að laða stærri fjárfestingar inn í landshlutann. Verkefnið var stutt af þáverandi iðnaðarráðuneyti til 2ja ára en

sá stuðningur hefur ekki fengist endurnýjaður og fjármagna sveitarfélögin nú verkefnið. Afar brýnt er að hið opinbera fjármagni þetta starf til að bregðast við alvarlegri stöðu í landshlutanum. Því til viðbótar er nauðsynlegt að tryggt verði að nægileg raforka verði aðgengileg á svæðinu til iðnaðarstarfsemi. Stjórnvöld eru, til að mæta þeirri orkuþörf, hvött til að ráðast í stækkun á Blönduvirkjun með því skilyrði að viðbótarorka verði nýtt til iðnaðarstarfsemi í landshlutanum. Samhliða því er nauðsynlegt að hraða uppbyggingu flutningskerfisins á svæðinu. Engin orka er aðgengileg í landshlutanum í dag sem kemur í veg fyrir fjárfestingar og uppbyggingu atvinnustarfsemi. Með þessu eru tækifærum landshlutans til að fjölga íbúum og auka hagvöxt gerð að engu.

Umtalsverðar hitaveituframkvæmdir hafa átt sér stað á Norðurlandi vestra sem sveitarfélögin hafa tekið þátt í að byggja upp með beinni kostnaðarþátttöku með það fyrir augum að breyta búsetuskilyrðum á svæðinu til hins betra. Þrátt fyrir þetta hefur RARIK hafnað afhendingu á heitu vatni til atvinnustarfsemi í Austur-Húnavatnssýslu sem hamlar allri atvinnuuppbyggingu á svæðinu. Svipaða sögu er að segja af orkumálum svæðisins en þrátt fyrir að umtalsverð orka sé framleidd á svæðinu (Blönduvirkjun) er staðan þannig í dag að stækkun fyrirtækja (t.d. gagnaver) sem nota meiri orku en hefðbundin iðnfyrirtæki er takmörkuð eða engin. Þrýsta þarf á Rarik, Landsnet og Landsvirkjun til aukinna fjárfestinga í innviðum til orkunotkunar á þessu svæði sem er lögbundið hlutverk þessara aðila sem hafa í mörgum tilvikum einkaleyfi á afhendingu þessara gæða á svæðinu.

Haustþing SSNV leggur jafnframt á það þunga áherslu að stórauknu fjármagni verði veitt til nýsköpunar í landshlutanum til að efla megi þar atvinnulíf og fjölga störfum. Héraðið er frumframleiðsluhérað og eins og glöggst kemur fram í Sóknaráætlun landshlutans⁷ gefast hér fjölmörg tækifæri til fullvinnslu með tilheyrandi fjölgun starfa og verðmætasköpun. Slík uppbygging er kostnaðarsöm og því mikilvægt að stjórnvöld komi með myndarlegum hætti að stuðningi við frumkvöðla á svæðinu. Veita þarf stuðning til uppbyggingar og reksturs skrifstofu- og frumkvöðlasetra þar sem sýnt er að slík aðstaða mun ekki verða rekin á markaðslegum forsendum í dreifðum byggðum líkt og á Norðurlandi vestra. Jafnframt er nauðsynlegt að stafrænar smiðjur á Sauðárkróki og Blönduósi fái viðunandi stuðning til rekstrar og uppbyggingar.

Í Byggyááætlun áráanna 2022-2036 segir m.a. í kafla III. B:

e. Sköpuð verði fjölbreytt og verðmæt störf um land allt og stuðlað að sem jafnastri dreifingu starfa. Til að styðja við byggðaþróun og búsetufrelsi verði störf hjá ríkinu ekki staðbundin nema eðli starfsins krefjist þess sérstaklega.

⁷ http://www.ssnv.is/static/files/Mappa/soknaraaetlun/ssnv_sokn_skyrsla_net_.pdf

Sambærileg áform voru í fyrri byggðaáætlun. Vonbrigði eru hve hægt hefur gengið að hrinda þessu mikilvæga verkefni af stað og eru stjórnvöld hvött til þess að gera þar bragarbót á sem allra fyrst. Skýrsla Byggðastofnunar um störf án staðsetningar sýnir að tækifæri eru til staðar⁸. Skv. samantekt Byggðastofnunar er jafnframt nægt húsnæði til staðar fyrir slík störf í landshlutanum⁹. Einnig er lögð áhersla á að vörður verði staðinn um þær starfsstöðvar stofnana ríkisins sem þegar eru á Norðurlandi vestra. Vert er að benda á að flutningur þeirra starfa sem þegar hefur farið fram á Norðurland vestra hefur gengið ákaflega vel sem og rekstur þeirra starfsstöðva sem þar eru, má þar nefna aukin verkefni Sýslumannsembættisins á Norðurlandi vestra, Fæðingarorlofssjóð, Greiðslustofu vinnumálastofnunar, Húsnæðis- og mannvirkjastofnun o.fl.

Markmiðið með aðgerð B.7 um óstaðbundin störf í stefnumótandi byggðaáætlun er að efla búsetufrelsi með fjölgun atvinnutækifæra og auknum fjölbreytileika starfa á landsbyggðinni. SSNV vill hvetja ráðuneyti og ríkisstofnanir til að skilgreina óstaðbundin störf sem störf utan Höfuðborgarsvæðins til að styðja enn betur við markmið byggðaáætlunar um fjölgun atvinnutækifæra og aukinn fjölbreytileika starfa á landsbyggðinni.

Landsbyggðin situr ekki við sama borð og Höfuðborgarsvæðið þegar kemur að aðgengi að grunnþjónustu, þar með talið að menntastofnunum og heilbrigðisþjónustu. Til að jafna þennan aðstöðumun, stuðla að jöfnum tækifærum og jafnræði fólks sem kýs að búa á landsbyggðinni hvetur SSNV til að stjórnvöld beiti sér fyrir því að íbúar utan höfuðborgarsvæðisins greiði lægra hlutfall af tekjuskatti eða hljóti fjárhagslegar ívilnanir í tengslum við búsetu. Slíkar ívilnanir nýtast einnig til þess að tryggja mönnun á ýmsum störfum á landsbyggðinni þar sem skortur er á fólki.

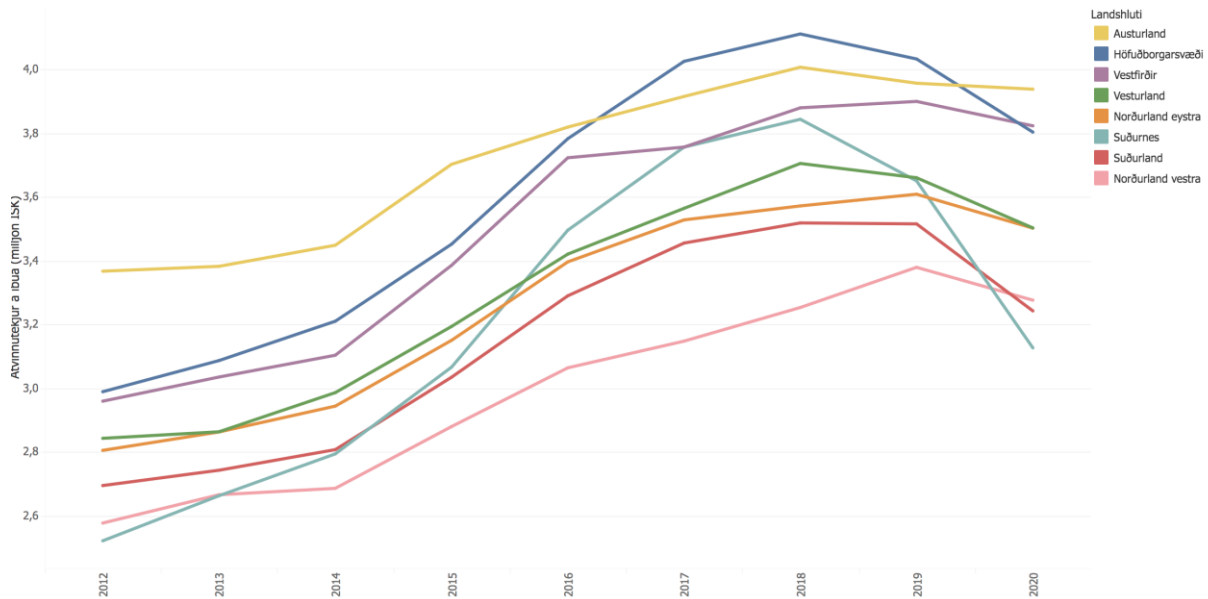
Þegar skoðaðar eru atvinnutekjur frá árunum 2012 til ársins 2020¹⁰, sem gefa vísbendingu um hagvöxt í landshlutunum, má sjá að Norðurland vestra heldur að jafnaði ekki í við flesta aðra landshluta hvað varðar hlutfallslega aukningu tekna. Vert er að taka fram að á árinu 2020 eru tekjurnar eilítið hærri en á Suðurnesjum og Suðurlandi sem kemur að líkum til vegna stöðu ferðaþjónustunnar í Covid. Leiða má líkum að því að þau svæði verði fljót að ná vopnum sínum að nýju nú þegar ferðaþjónustan er komin á fullt skrið að nýju.

⁸ <https://bit.ly/3DrTg50>

⁹ [Útibúið á Hvammstanga.](#)

¹⁰ Fengið af mælaborði Byggðastofnunar

https://public.tableau.com/app/profile/byggdastofnun/viz/atvinnutekjur/per_ibua



Mynd 2. Atvinnutekjur á íbúa í milljónum króna á verðlagi ársins 2020.

Þó ljóst sé að heimsfaraldurinn muni hafa veruleg áhrif á þau svæði sem hafa sýnt hafa mesta hækkun atvinnutekna undanfarin 11 ár, og áhrifanna muni einnig gæta á Norðurlandi vestra, þá sýnir taflan glögg að landshlutinn var lengur en flestir aðrir landshlutar að ná járnnum sínum eftir hrun og má ætla að svo verði einnig í kjölfar þeirra áfalla sem riðið hafa yfir síðustu misseri, þ.e. óveður í desember 2019 sem og Covid-19.

Af framangreindu má sjá að þróun hagvaxtar landshlutans hefur verið hægari og fjölgun starfa og aukning atvinnutekna hefur ekki skilað sér að sama marki og í öðrum landshlutum. Ein skýringanna á þessu er án efa lítið aðgengi að orku en rannsóknir hafa sýnt að beint samband er á milli aðgengis að orku og hagvaxtar. Eins og fram hefur komið má ætla má að þau svæði sem flesta ferðamenn hafa fengið á undanförunum árum muni verða fljótari að byggja atvinnugreinina upp að nýju þegar sjá fer til sólar að nýju á meðan svæði eins og Norðurland vestra verður lengur að ná sér eins og dæmin sanna á árunum eftir hrun.

Niðurstöður fyrirtækjakannana sem unnar hafa verið fyrir landshlutasamtökin sýnir að fyrirtæki í landshlutanum eru síður í fjárfestingarhugleiðingum en fyrirtæki í öðrum landshlutum sem gefur vísbendingu um stöðu fyrirtækjanna. Niðurstöður sambærilegrar könnunar frá árinu 2019 gef heldur ekki ástæðu til bjartsýni. Þar voru niðurstöður fyrir Norðurland vestra með þeim verstu á landinu ef lítið er yfir heildina. Veikleikar landshlutans í könnuninum eru jafnan fleiri en styrkleikarnir. Nokkrir veikleikar sem nefndir voru og gefa ríka ástæðu til að gripið verði til aðgerða:

- Bjartsýni var næstminnst meðal fyrirtækja á Norðurlandi vestra þegar spurt var um væntingar á þróun tekna allra næstu misserin.
- Fyrirtæki af Norðurlandi vestra komu næstverst út úr mati á afkomu til lengri tíma þegar landshlutar voru bornir saman.
- Afkoma fyrirtækja til skemmri tíma mældist næstverst á Norðurlandi vestra.

- Á Norðurlandi vestra mældust tekjur næstlægstar hlutfallslega þegar landshlutarnir voru bornir saman.
- Fyrirtæki á Norðurlandi vestra vörðu minnstu til þróunar vinnuferla.
- Norðurland vestra hafði lægsta vinnuafsvægi þegar landshlutarnir voru bornir saman í könnuninni og staða framleiðslupátta var verst í landshlutanum.
- Samkeppnisstaða fyrirtækja á Norðurlandi vestra var verst á landinu öllu.
- Nýsköpun innan fyrirtækja á Norðurlandi vestra er hvað minnst á landinu öllu ef litið er til tekna af nýjum vörum eða þjónustu.

Það er því ljóst að víðtæks stuðnings við fjölgun starfa í landshlutanum er þörf. Í þeim tilgangi leggur haustþing SSNV til að stofnaður verði starfshópur sem hefur það verkefni að finna leiðir til að fjölga störfum á Norðurlandi vestra. Í hópnum sitji, auk stjórnar SSNV, fulltrúar atvinnuvega- og nýsköpunarráðuneytis, samgöngu- og sveitarstjórnarráðuneytis og forsætisráðuneytis. Skal hópurinn ganga út frá fyrirbyggjandi greiningum á stöðu landshlutans og leggja fram ítarlegar tillögur um hvernig fjölga megi störfum á Norðurlandi vestra.

Sóknaráætlun Norðurlands vestra

Lykilatriði:

- *Fjármagn til sóknaráætlunar verði stóraukið.*

Fyrstu ár yfirstandandi samningstímabils sóknaráætlana landshlutanna hafa verið afar óvenjuleg. Segja má að forsendur áætlanna hafi að miklu leyti brostið vegna ástands sem skapaðist vegna óveðursins í desember 2019 og svo vegna Covid-19 faraldursins. Við lok fyrstu bylgju faraldursins fékkst viðbótarstuðningur inn í sóknaráætlanir og viðbótarfjármagni var sömuleiðis veitt inn í sóknaráætlanir á árunum 2021 og 2022. Þó þakka beri þau viðbrögð stjórnvalda verður að segjast eins og er að þeir takmörkuðu fjármunir mega sín hins vegar ekki mikils gagnvart þeim vanda sem sveitarfélögin standa nú frammi fyrir í kjölfar heimsfaraldurs. Að sama skapi er skv. fjármálaáætlun gert ráð fyrir skerðingu framlaga til sóknaráætlana fyrir árið 2023. Í ljósi þess mikilvæga hlutverks sem áætlanirnar gegna við endurreisn samfélaga eftir Covid verður ekki við það unað.

Haustþing SSSNV leggur því ríka áherslu á að fjármagn til sóknaráætlana verði stóraukið til að þær fái aukinn slagkraft heima í héraði og metnaðarfull markmið áætlanna náist – samfélögunum til heilla. Sóknaráætlanir eru farvegur sem hefur reynst vel fram til þessa við ráðstöfun opinbers stuðnings. Fjölmörg tækifæri eru til að fjölga þeim verkefnum sem í gegnum þær eru unnin og nýta þannig það stoðkerfi úti í landshlutanum sem til staðar er. Er það vænlegri kostur en að búnar séu til litlar einingar um hin og þessi verkefni líkt og gert hefur verið að undanfögnu.